

SAMSUNG

SM-J120FN

Uživatelská příručka

Obsah

Základy

- 4 Nejdříve si přečtěte
- 5 Obsah balení
- 6 Rozvržení zařízení
- 8 Baterie
- 13 Karta SIM nebo USIM
- 14 Paměťová karta
- 16 Zapínání a vypínání zařízení
- 16 Dotykový displej
- 19 Domovská obrazovka
- 25 Zamknout displej
- 26 Oznamovací panel
- 28 Zadávání textu
- 29 Zachycení obrazovky
- 30 Spouštění aplikací
- 30 Správa zařízení a dat

Aplikace

- 34 Instalace nebo odinstalace aplikací
- 35 Telefon
- 39 Kontakty
- 40 Zprávy
- 42 Internet
- 43 E-mail
- 44 Fotoaparát
- 50 Galerie

- 52 Smart Manager
- 54 S Plánovač
- 56 Video
- 57 Záznamník
- 58 Moje soubory
- 58 Poznámka
- 59 Hodiny
- 60 Kalkulačka
- 61 Rádio
- 62 Aplikace Google

Nastavení

- 64 Úvod
- 64 Wi-Fi
- 66 Bluetooth
- 68 Režim Letadlo
- 68 Mobilní hotspot a sdílení internetového připojení
- 69 Použití dat
- 70 Mobilní síť
- 71 NFC a platba (modely s aktivní funkcí NFC)
- 73 Další nastavení připojení
- 74 Zvuky a oznámení
- 75 Zobrazení
- 75 Aplikace
- 75 Pozadí

75	Zamykací obr. a zabezp.
76	Soukromí
76	Usnadnění
77	Účty
78	Záloha a obnovení
78	Jazyk a zadávání
79	Baterie
79	Úložiště
80	Datum a čas
80	Uživatelská příručka
80	O zařízení

Dodatek

81	Řešení problémů
----	-----------------

Základy

Nejdříve si přečtěte

Před použitím zařízení si přečtěte tuto příručku, ve které se dozvíte informace o bezpečném a správném používání zařízení.

- Popis je založen na výchozím nastavení zařízení.
- Některý obsah se může od vašeho zařízení lišit v závislosti na oblasti, poskytovateli služeb, specifikacích modelu nebo softwaru zařízení.
- Obsah (obsah s vysokou kvalitou), který vyžaduje vysoký výkon procesoru a paměti RAM, ovlivní celkový výkon zařízení. Aplikace související s obsahem nemusí v závislosti na technických údajích zařízení a prostředí, ve kterém se používají, správně pracovat.
- Společnost Samsung neodpovídá za problémy s výkonem způsobené aplikacemi od jiných dodavatelů než společnosti Samsung.
- Společnost Samsung neodpovídá za problémy spojené s výkonem nebo za nekompatibilitu způsobenou úpravou nastavení registru či změnou softwaru operačního systému. Pokus o přizpůsobení operačního systému může vést k chybné funkčnosti zařízení nebo aplikací.
- Software, zvukové zdroje, tapety, obrázky a další média dodávaná k tomuto zařízení mohou být na základě licence používána pouze v omezené míře. Stažení a používání těchto materiálů pro komerční či jiné účely představuje porušení zákonů o autorských právech. Za nezákonné používání médií jsou odpovědní výhradně uživatelé.
- Datové služby, jako například zasílání zpráv, nahrávání a stahování, automatická synchronizace nebo využívání služeb určování polohy, mohou být v závislosti na datovém tarifu dále zpoplatněny. U přenosů velkého množství dat je doporučeno používat funkci Wi-Fi.
- Původní aplikace dodané spolu se zařízením mohou být aktualizovány a jejich podpora může být ukončena bez předchozího upozornění. Máte-li otázky týkající se některé aplikace dodané se zařízením, kontaktujte servisní středisko společnosti Samsung. V případě uživatelsky instalovaných aplikací kontaktujte poskytovatele služeb.
- Úpravy operačního systému zařízení nebo instalace softwaru z neoficiálních zdrojů mohou způsobit poruchy zařízení a poškození nebo ztrátu dat. Tyto činnosti představují porušení licenční smlouvy společnosti Samsung a mají za následek ztrátu záruky.

Ikony v pokynech



Upozornění: situace, které by mohly způsobit zranění vás nebo jiných osob



Výstraha: situace, které by mohly způsobit poškození zařízení nebo jiného přístroje



Upozornění: poznámky, rady nebo dodatečné informace

Obsah balení

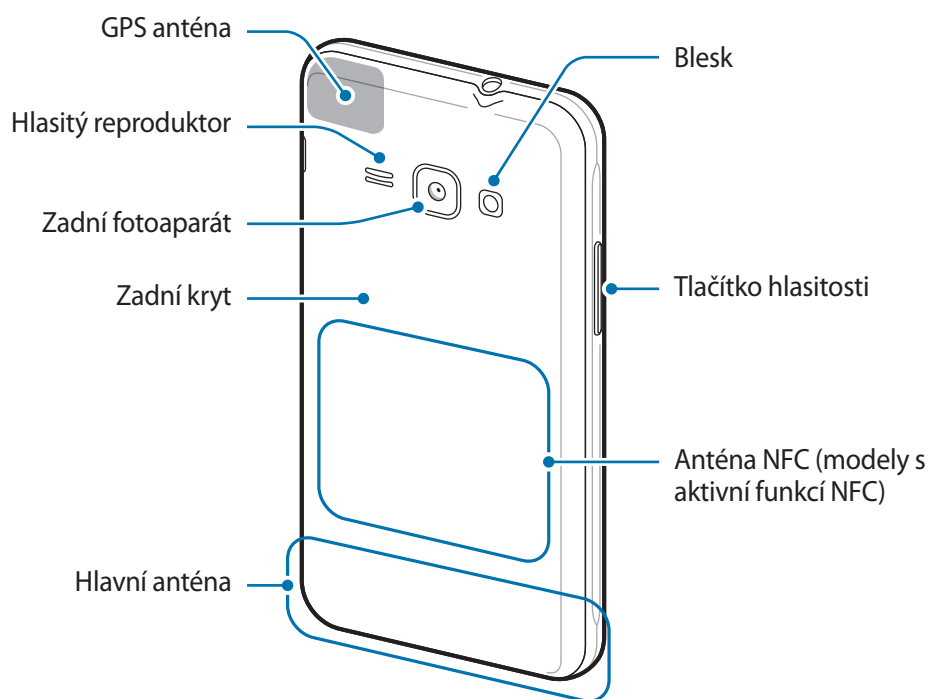
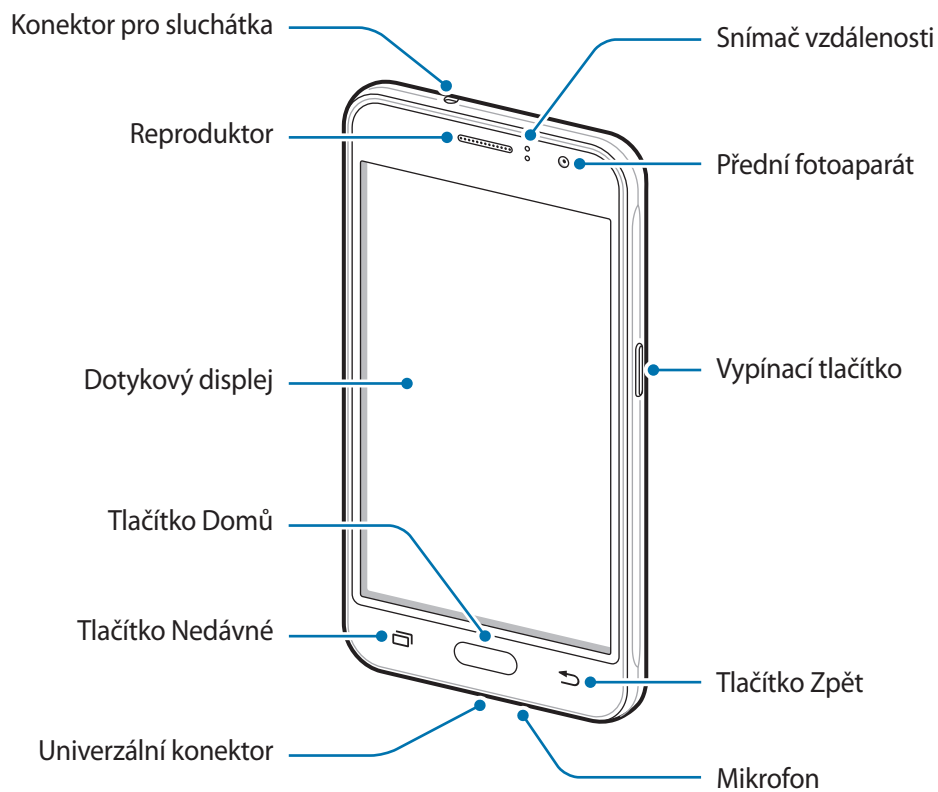
Zkontrolujte, zda jsou v balení následující položky:

- Zařízení
- Baterie
- Průvodce rychlým spuštěním



- Položky dodané se zařízením a dostupné příslušenství se mohou lišit podle oblasti a poskytovatele služeb.
- Dodané položky jsou určeny pouze pro toto zařízení a s jinými zařízeními nemusí být kompatibilní.
- Vzhled a specifikace se mohou bez předchozího upozornění změnit.
- Dodatečné příslušenství můžete zakoupit u místního prodejce výrobků Samsung. Před zakoupením se ujistěte, že jsou se zařízením kompatibilní.
- Používejte pouze příslušenství schválené společností Samsung. Použití neschváleného příslušenství může způsobit problémy s výkonem a poruchy, na které se nevztahuje záruka.
- Dostupnost veškerého příslušenství se může změnit a je závislá výhradně na společnostech, které je vyrábějí. Další informace o dostupném příslušenství naleznete na webu společnosti Samsung.






Rozvržení zařízení





- Nezakrývejte oblast antény rukama nebo jinými objekty. Mohlo by dojít k problémům s připojením nebo zvýšenému vybíjení baterie.
- Doporučuje se používat ochrannou fólii na displej schválenou společností Samsung. Neschválené ochranné fólie na displej mohou způsobit špatné fungování senzorů.
- Nedovoďte, aby se do kontaktu s dotykovým displejem dostala voda. Vlhké prostředí nebo styk s vodou může způsobit poruchu dotykového displeje.

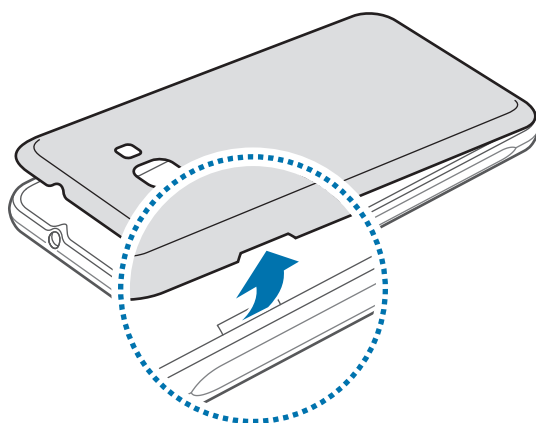
Tlačítka

Tlačítko	Funkce
 Vypínač	<ul style="list-style-type: none"> • Chcete-li zařízení zapnout nebo vypnout, stiskněte tlačítko a podržte ho. • Stisknutím tohoto tlačítka zapnete nebo zamknete obrazovku.
 Nedávné	<ul style="list-style-type: none"> • Klepnutím otevřete seznam posledních aplikací.
 Domů	<ul style="list-style-type: none"> • Stisknutím tohoto tlačítka zapnete obrazovku, když je zamknutá. • Stisknutím tlačítka se vraťte na domovskou obrazovku. • Pro spuštění stiskněte položku Google a podržte ji.
 Zpět	<ul style="list-style-type: none"> • Klepnutím na tlačítko se vraťte na předchozí obrazovku.
 Hlasitost	<ul style="list-style-type: none"> • Stisknutím upravte hlasitosti zařízení.

Baterie

Instalace baterie

1 Sundejte zadní kryt.

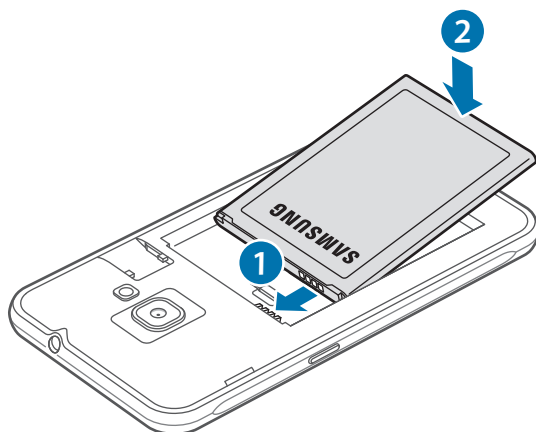


Dejte pozor, abyste si při sundávání zadního krytu neporanili nehty.

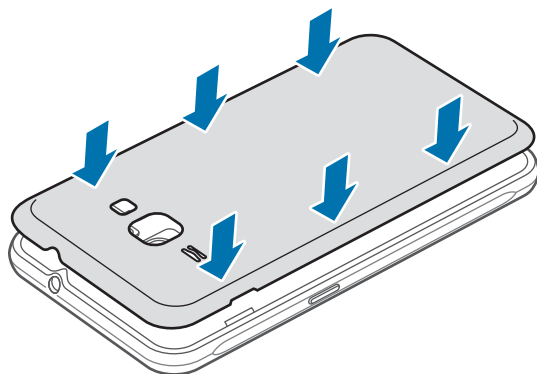


Zadní kryt nadměrně neohýbejte nebo s ním nekroutěte. Mohlo by dojít k poškození krytu.

2 Založte baterii zlatými kontakty na kontakty zařízení.



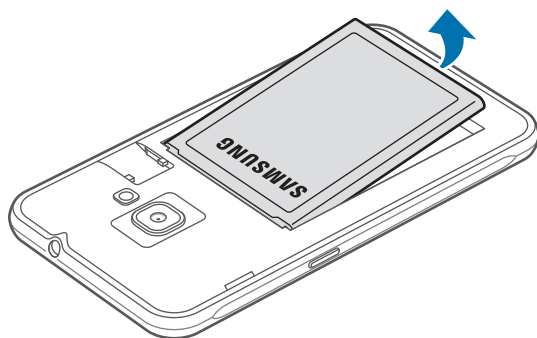
3 Vraťte zpět zadní kryt.



Vyjmutí baterie

1 Sundejte zadní kryt.

2 Vyjměte baterii.



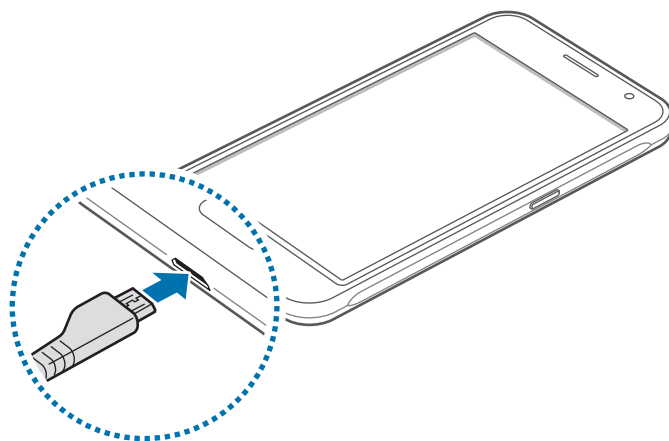
Nabíjení baterie

Před prvním použitím nebo po delší době, kdy jste zařízení nepoužívali, je nutné nabít baterii.



Používejte pouze nabíječky, baterie a kabely schválené společností Samsung. Neschválené nabíječky nebo kabely mohou způsobit explozi baterie nebo poškození zařízení.

- 1 Zapojte menší konec nabíječky do víceúčelového konektoru na zařízení a zapojte velký konec nabíječky do elektrické zásuvky.



Nesprávné připojení nabíječky může způsobit vážné poškození zařízení. Na poškození způsobená nesprávným použitím se nevztahuje záruka.

- 2 Po úplném nabití odpojte zařízení od nabíječky. Nejprve odpojte nabíječku od zařízení a pak ji odpojte z elektrické zásuvky.




Nevyjímejte baterii před odpojením nabíječky. Mohlo by dojít k poškození zařízení.



Pokud přístroj nepoužíváte, odpojte nabíječku, ušetříte tak energii. Nabíječka nemá vypínač, proto ji musíte odpojit od zásuvky, aby se přerušil přívod energie. Během nabíjení by nabíječka měla zůstat v blízkosti elektrické zásuvky a měla by být snadno dostupná.

Zobrazení zbývajících doby nabíjení

Během nabíjení otevřete domovskou obrazovku a klepněte na položku  → **Nastavení** → **Baterie**.



Skutečná doba nabíjení se může lišit v závislosti na stavu zařízení a podmínkách nabíjení.

Zbývajících doba nabíjení se nemusí zobrazit, pokud nabíjíte zařízení ve velmi chladných nebo horkých podmínkách.

Snížení spotřeby baterie

Zařízení nabízí různé možnosti, které pomáhají šetřit energii baterie.

- Optimalizujte zařízení pomocí Chytrého správce.
- Když zařízení nepoužíváte, přepněte je stisknutím vypínacího tlačítka do režimu spánku.
- Aktivujte úsporný režim.
- Zavřete aplikace, které nepotřebujete.
- Když nepoužíváte funkci Bluetooth, vypněte ji.
- Když nepoužíváte funkci Wi-Fi, vypněte ji.
- Deaktivujte automatickou synchronizaci aplikací.
- Snižte dobu podsvícení.
- Snižte jas obrazovky.


Tipy a opatření týkající se nabíjení baterie

- Pokud je baterie vybitá, zobrazí se ikona prázdné baterie.
- Pokud je baterie zcela vybitá, zařízení se nemůže zapnout okamžitě po připojení nabíječky. Před tím, než zařízení zapnete, nechte vybitou baterii několik minut nabíjet.
- Používáte-li více aplikací najednou, síťové aplikace nebo aplikace, které vyžadují připojení k jinému zařízení, dojde k rychlému vybití baterie. Chcete-li se vyhnout odpojení od sítě nebo ztrátě napájení během přenosu dat, vždy používejte tyto aplikace po plném nabití baterie.
- Použití jiného zdroje napájení než nabíječky, například počítače, může mít za následek nižší rychlost nabíjení způsobenou nižším elektrickým proudem.
- Během nabíjení můžete zařízení používat, ale plné nabití baterie může trvat delší dobu.

- Pokud je napájení zařízení během nabíjení nestabilní, dotykový displej nemusí fungovat. Pokud se tak stane, odpojte nabíječku ze zařízení.
- Během nabíjení může dojít k zahřátí zařízení a nabíječky. To je normální a nemělo by to mít žádný vliv na životnost ani výkon zařízení. Pokud se baterie zahřeje více, než je obvyklé, může nabíječka přestat nabíjet.
- Pokud se zařízení nenabíjí správně, vezměte zařízení a nabíječku do servisního střediska Samsung.

Režim úspory energie

Šetřete energii baterie omezením funkcí zařízení.

Na domovské obrazovce klepněte na položku  → **Nastavení** → **Baterie** → **Úsporný režim** a klepněte na přepínač, abyste funkci aktivovali.

Pokud chcete, aby se režim úspory energie automaticky aktivoval, když zbývající úroveň nabití baterie dosáhne předem nastavené úrovně, klepněte na položku **Spustit úsporný režim** a vyberte možnost.

Ultra úsporný režim

Tento režim použijte k prodloužení doby provozu zařízení na baterii. V ultra úsporném režimu zařízení provádí následující funkce:

- Omezuje dostupné aplikace pouze na nezbytné a vybrané aplikace.
- Deaktivuje mobilní datové připojení při vypnutí obrazovky.
- Deaktivuje funkce Wi-Fi a Bluetooth.

Na domovské obrazovce klepněte na položku  → **Nastavení** → **Baterie** → **Ultra úsporný režim** a klepněte na přepínač, abyste funkci aktivovali.

Chcete-li deaktivovat ultra úsporný režim, klepněte na **DALŠÍ** → **Vypnout Ultra úsporný režim**.



Zbývající doba používání zobrazuje dobu zbývající do vybití baterie. Zbývající doba používání se může lišit v závislosti na nastaveních zařízení a na provozních podmínkách.

Karta SIM nebo USIM

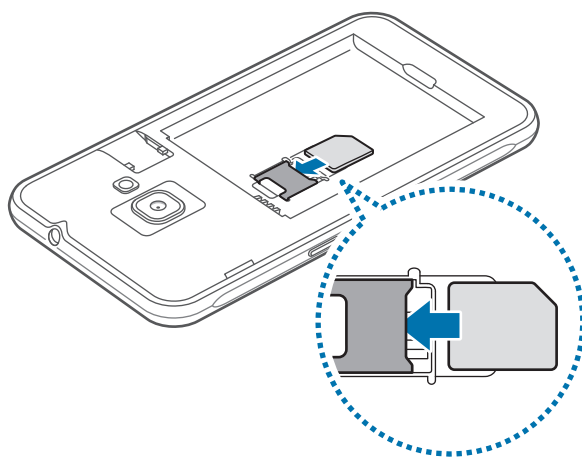
Instalace karty SIM nebo USIM

Vložte kartu SIM nebo USIM dodávanou poskytovatelem mobilních telefonních služeb.



- Se zařízením pracují pouze karty microSIM.
- Některé služby LTE nemusí být v závislosti na poskytovateli služby k dispozici. Další informace o dostupnosti služby získáte od poskytovatele služeb.

- 1 Sejměte zadní kryt a vyjměte baterii.
- 2 Vložte kartu SIM nebo USIM tak, aby zlaté kontakty směřovaly dolů.

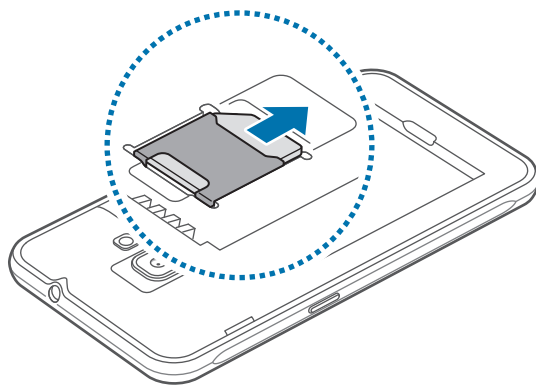


Budte opatrní, abyste neztratili SIM nebo USIM kartu a neumožnili jiným osobám, aby ji používaly. Společnost Samsung neodpovídá za žádné škody nebo potíže způsobené ztrátou nebo odcizením karet.

- 3 Vložte zpět baterii a nasadte zadní kryt.

Vyjmutí karty SIM nebo USIM

- 1 Sejměte zadní kryt a vyjměte baterii.
- 2 Vytáhněte SIM nebo USIM kartu.



Paměťová karta

Instalace paměťové karty

Vaše zařízení přijímá paměťové karty s maximální kapacitou 128 GB. V závislosti na výrobci a typu paměťové karty nemusí být některé paměťové karty kompatibilní s vaším zařízením.

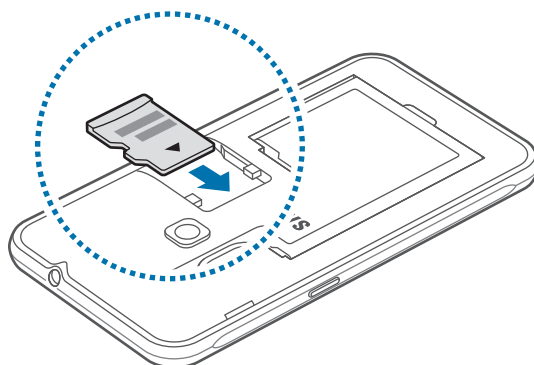


- Některé paměťové karty nemusí být plně kompatibilní se zařízením. Používání nekompatibilní karty může způsobit poškození zařízení nebo paměťové karty a poškodit data uložená na kartě.
- Dávejte pozor, abyste paměťovou kartu vložili správnou stranou vzhůru.



- Telefon podporuje paměťové karty se systémem souborů typu exFAT. Pokud vložíte kartu naformátovanou s jiným systémem souborů, zařízení vás vyzve k přeformátování paměťové karty.
- Časté zapisování a mazání dat zkracuje životnost paměťových karet.
- Při vkládání paměťové karty do zařízení se soubory adresáře paměťové karty zobrazí ve složce **Moje soubory** → **SD karta**.

- 1 Sundejte zadní kryt.
- 2 Vložte paměťovou kartu tak, aby zlaté kontakty směřovaly dolů.



- 3 Vraťte zpět zadní kryt.

Vyjmutí paměťové karty

Abyste mohli paměťovou kartu bezpečně vyjmout, nejprve ji odpojte.

Na domovské obrazovce klepněte na položku  → **Nastavení** → **Úložiště** → **Odpojit SD kartu**.

- 1 Sundejte zadní kryt.
- 2 Vysuňte paměťovou kartu.
- 3 Vraťte zpět zadní kryt.



Nevysunujte paměťovou kartu, pokud zařízení přenáší nebo získává informace. Mohlo by dojít ke ztrátě či poškození dat nebo k poškození paměťové karty nebo zařízení. Společnost Samsung neodpovídá za škody způsobené nesprávným používáním poškozených paměťových karet včetně ztráty dat.

Formátování paměťové karty

Paměťová karta naformátovaná v počítači nemusí být se zařízením kompatibilní. Paměťovou kartu formátujete pouze v zařízení.

Na domovské obrazovce klepněte na položku  → **Nastavení** → **Úložiště** → **Formátovat kartu SD** → **FORMÁTOVAT SD KARTU** → **ODSTRANIT VŠE**.



Před naformátováním paměťové karty si nezapomeňte zálohovat všechna důležitá data uložená na paměťové kartě. Záruka výrobce se nevztahuje na ztrátu dat způsobenou činností uživatele.

Zapínání a vypínání zařízení

Na několik sekund stiskněte a podržte vypínací tlačítko, abyste zařízení zapnuli.

Při prvním zapnutí zařízení nebo po resetování dat nastavte zařízení podle pokynů na obrazovce.

Abyste zařízení vypnuli, stiskněte a podržte vypínací tlačítko, a poté klepněte na položku **Vypnout**.



- Pokud zařízení zamrzlo a neodpovídá, stiskněte a přidržte zároveň vypínací tlačítko a tlačítko pro snížení hlasitosti po dobu více než 7 sekund, abyste zařízení restartovali.
- Na místech, na kterých je zakázáno používání bezdrátových zařízení (například v letadle nebo v nemocnici), dodržujte veškerá upozornění a pokyny zaměstnanců.

Dotykový displej



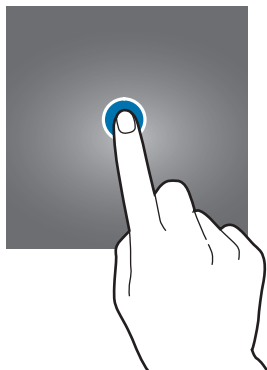
- Zabraňte styku dotykového displeje s jinými elektrickými zařízeními. Elektrostatické výboje mohou způsobit poruchu dotykového displeje.
- Aby nedošlo k poškození dotykového displeje, neklepejte na něj ostrými předměty a netlačte příliš silně prsty.



- Zařízení nemusí rozpoznat dotykové ovládání v blízkosti okrajů obrazovky, které se nachází mimo oblast dotykového vstupu.
- Ponechání dotykového displeje v nečinnosti po delší dobu může vést ke stínovým obrazům (vypálení obrazu do obrazovky) nebo duchům. Pokud zařízení nepoužíváte, vypněte dotykový displej.
- Při používání dotykového displeje doporučujeme používat prsty.

Klepnutí

Chcete-li otevřít aplikaci, vybrat položku menu, stisknout tlačítko na obrazovce nebo zadat znaky pomocí klávesnice na obrazovce, klepněte na položku prstem.



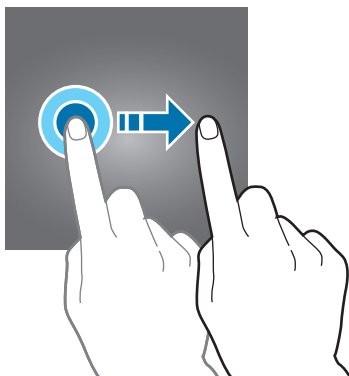
Klepnutí a podržení

Chcete-li otevřít dostupné možnosti, klepněte a podržte příslušnou položku nebo obrazovku déle než 2 sekundy.



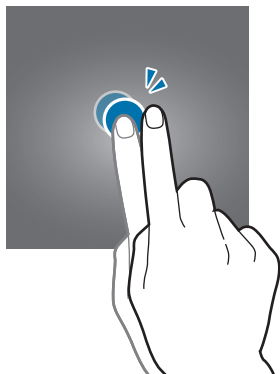
Přetažení

Chcete-li přesunout určitou položku, klepněte a podržte ji a přetáhněte ji do cílového umístění.



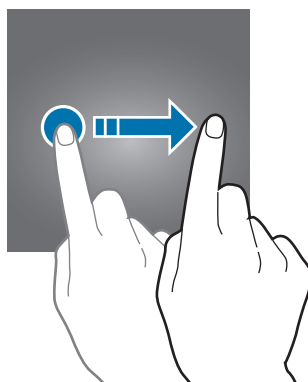
Dvojité klepnutí

Chcete-li přiblížit webovou stránku nebo obrázek, dvakrát na ně klepněte. Chcete-li se vrátit zpět, znovu dvakrát klepněte.



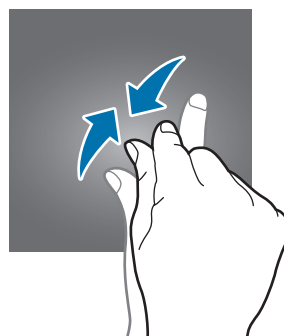
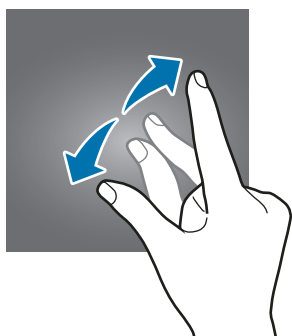
Tažení

Chcete-li zobrazit další panely, táhněte na domovské obrazovce nebo na obrazovce Aplikace doleva nebo doprava. Chcete-li procházet webovou stránku nebo seznam položek, například kontakty, táhněte nahoru nebo dolů.



Roztahování a přitahování

Chcete-li přiblížit část webové stránky, mapy nebo obrázku, roztáhněte od sebe dva prsty. Stažením prstů k sobě položku oddalte.

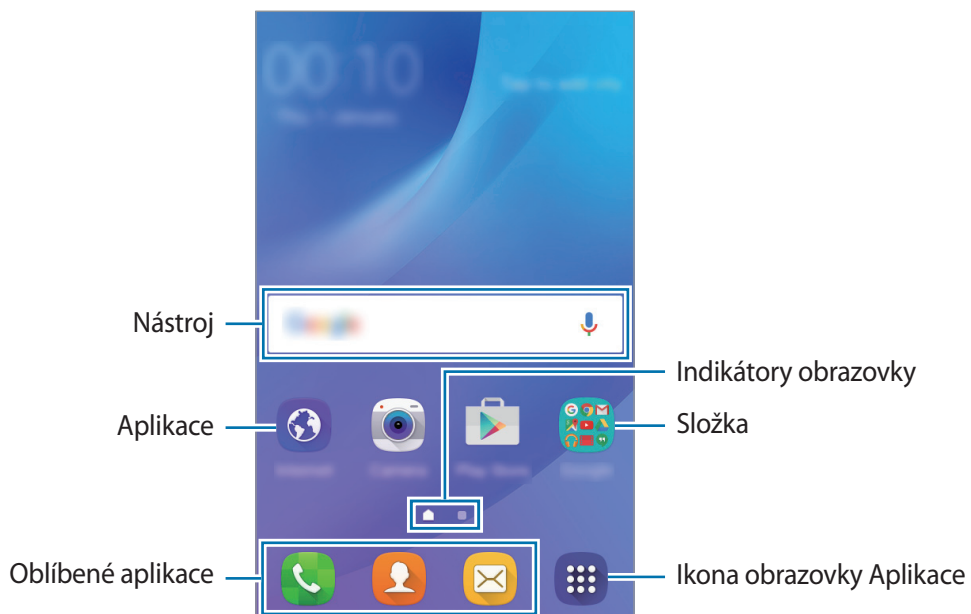


Domovská obrazovka

Domovská obrazovka

Domovská obrazovka představuje počáteční bod přístupu ke všem funkcím zařízení. Zobrazuje nástroje, zkratky aplikací a další položky.

Chcete-li zobrazit další panely, přešuněte prst doleva nebo doprava.



Možnosti domovské obrazovky

Chcete-li zobrazit dostupné možnosti, klepněte na domovské obrazovce na prázdnou oblast a podržte ji nebo přitáhněte prsty k sobě. Upravte domovskou obrazovku přidáním, vymazáním nebo přesunutím panelů domovské obrazovky. Můžete také nastavit tapetu domovské obrazovky, nástroje pro domovskou obrazovku a další.

- **Pozadí:** Změňte nastavení pozadí pro domovskou obrazovku a zamknutou obrazovku.
- **Nástroje:** Přidání nástrojů na domovskou obrazovku. Nástroje jsou malé aplikace, které spouštějí konkrétní funkce aplikací a tak o nich poskytují informace a pohodlný přístup na vaší domovské obrazovce.



Přidávání položek

Klepněte a podržte aplikaci nebo složku z obrazovky Aplikace a pak ji přetáhněte na domovskou obrazovku.

Chcete-li přidat nástroje, klepněte na prázdnou oblast na domovské obrazovce, podržte ji, klepněte na položku **Nástroje**, klepněte na nástroj, podržte ho a pak ho přetáhněte na domovskou obrazovku.

Přesunutí a odstranění položky

Klepněte a podržte položku na domovské obrazovce a pak ji přetáhněte do nového umístění.

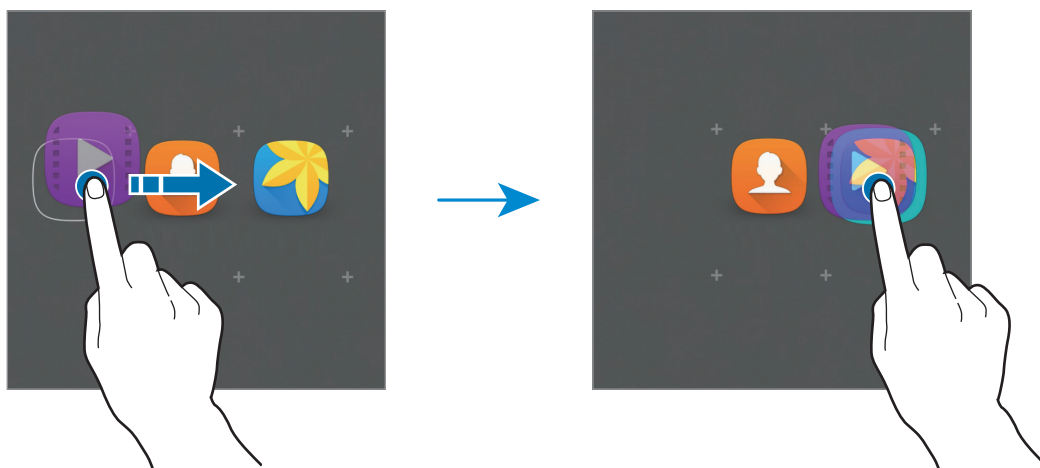
Chcete-li položku přesunout na jiný panel, přetáhněte ji na stranu obrazovky.

Často používané aplikace můžete také přesunout do oblasti zkratk na spodní straně domovské obrazovky.

Chcete-li položku odstranit, klepněte na ni a podržte ji. Pak ji přetáhněte na položku **Odebrat** v horní části obrazovky.

Vytváření složek

- 1 Na domovské obrazovce klepněte na aplikaci a podržte ji a pak ji přetáhněte na jinou aplikaci.
- 2 Jakmile se kolem aplikací objeví rámeček složky, aplikaci pusťte.
Bude vytvořena nová složka obsahující vybrané aplikace.



- 3 Klepněte na položku **Zadejte název složky** a zadejte název složky.

Chcete-li změnit barvu složky, klepněte na položku .

Chcete-li do složky přidat více aplikací, klepněte na další aplikaci, podržte ji a přetáhněte ji do složky.

Správa panelů

Chcete-li přidat, přesunout nebo odebrat panel na domovské obrazovce klepněte na prázdnou oblast a podržte ji.

Chcete-li přidat panel, táhněte doleva a pak klepněte na položku **+**.

Chcete-li přesunout panel, klepněte a podržte náhled panelu a pak ho přetáhněte do nového umístění.

Chcete-li odstranit panel, klepněte a podržte náhled panelu a pak ho přetáhněte na možnost **Odebrat** v horní části obrazovky.

Chcete-li nastavit panel jako hlavní domovskou obrazovku, klepněte na položku .

Obrazovka Aplikace

Na obrazovce Aplikace jsou zobrazeny ikony všech aplikací, včetně nově nainstalovaných aplikací.

Na domovské obrazovce klepněte na položku  a otevřete obrazovku Aplikace. Chcete-li zobrazit další panely, přesuňte prst doleva nebo doprava.

Přesouvání položek



Dostupnost této funkce závisí na oblasti a poskytovateli služeb.

Na obrazovce Aplikace klepněte na položku **UPRAVIT**. Klepněte a podržte položku a přesuňte ji do jiného místa.

Chcete-li položku přesunout na jiný panel, přetáhněte ji na stranu obrazovky.

Vytváření složek

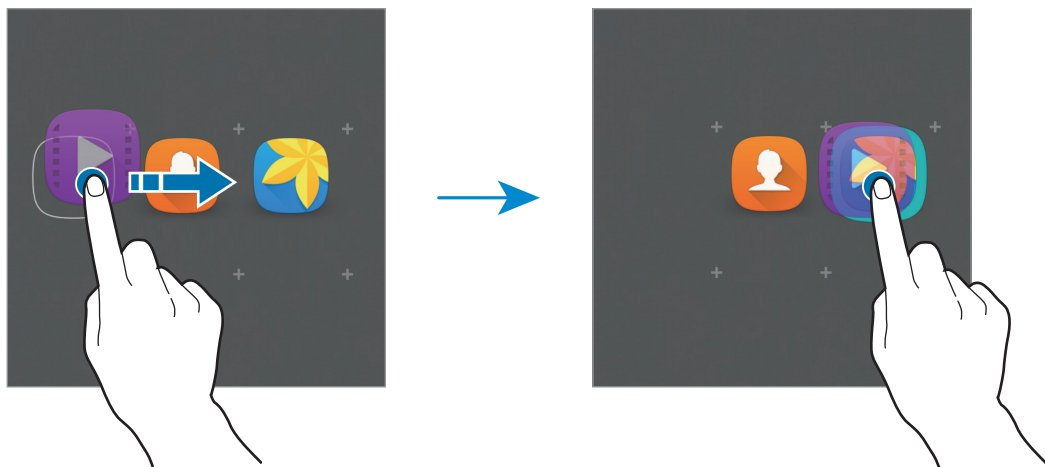


Dostupnost této funkce závisí na oblasti a poskytovateli služeb.

1 Na obrazovce Aplikace klepněte na položku **UPRAVIT**.

2 Klepněte na aplikaci, podržte ji a pak ji přetáhněte na jinou aplikaci.

- 3 Jakmile se kolem aplikací objeví rámeček složky, aplikaci pusťte.
Bude vytvořena nová složka obsahující vybrané aplikace.



- 4 Klepněte na položku **Zadejte název složky** a zadejte název složky.
Chcete-li změnit barvu složky, klepněte na položku 🎨.

Chcete-li do složky přidat více aplikací, klepněte na další aplikaci, podržte ji a přetáhněte ji do složky.




Ikony indikátoru

Ikony indikátoru jsou zobrazeny na stavovém řádku v horní části obrazovky. Ikony uvedené v tabulce níže se vyskytují nejčastěji.



Stavový řádek se u některých aplikacích nemusí objevit v horní části obrazovky. Chcete-li zobrazit stavový řádek, přetáhněte dolů z horní části obrazovky.

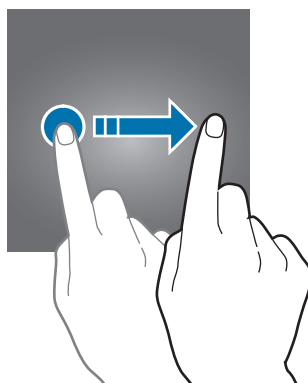
Ikona	Definice
	Žádný signál
	Síla signálu
	Roaming (mimo normální oblast pokrytí)
	Připojeno k síti GPRS
	Připojeno k síti EDGE
	Připojeno k síti UMTS
	Připojeno k síti HSDPA
	Připojeno k síti HSPA+
	Připojeno k síti LTE (pro modely podporující LTE)
	Připojeno k Wi-Fi
	Funkce Bluetooth je aktivována
	GPS je aktivní
	Probíhá volání
	Zmeškaný hovor
	Nová textová nebo multimediální zpráva
	Budík je aktivní
	Ztišený režim je aktivní
	Vibrační režim je aktivní

Ikona	Definice
	Režim Letadlo je aktivní
	Vyskytla se chyba nebo je třeba postupovat opatrně
	Stav baterie

Zamknout displej

Stisknutím vypínacího tlačítka dojde k vypnutí a zamknutí obrazovky. Pokud není zařízení používáno po určitou dobu, obrazovka se vypne a automaticky zamkne.

Chcete-li obrazovku odemknout, stiskněte vypínací tlačítko nebo tlačítko domů, potom prstem táhněte jakýmkoliv směrem.



Můžete změnit způsob zamykání obrazovky a zabránit tak ostatním v přístupu k vašim soukromým informacím.

Na obrazovce Aplikace klepněte na položku **Nastavení** → **Zamykací obr. a zabezp.** → **Typ zámku displeje** a pak vyberte metodu zámku obrazovky. Kdykoliv zařízení odemykáte, vyžaduje k odemknutí kód.



Pokud kód k odemknutí zapomenete, můžete zařízení nechat resetovat v servisním středisku Samsung.

Znak

Nakreslete vzor spojením čtyř nebo více teček a pak ho opětovným nakreslením ověřte. Nastavte záložní kód PIN k odemknutí obrazovky v případě, že zapomenete vzor.

PIN

Kód PIN se skládá pouze z čísel. Zadejte alespoň čtyři čísla a pak PIN opětovným zadáním ověřte.

Heslo

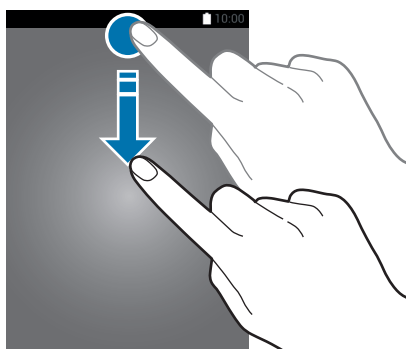
Heslo se skládá ze znaků a z čísel. Zadejte alespoň čtyři znaky, včetně čísel a symbolů, a pak heslo opětovným zadáním ověřte.

Oznamovací panel

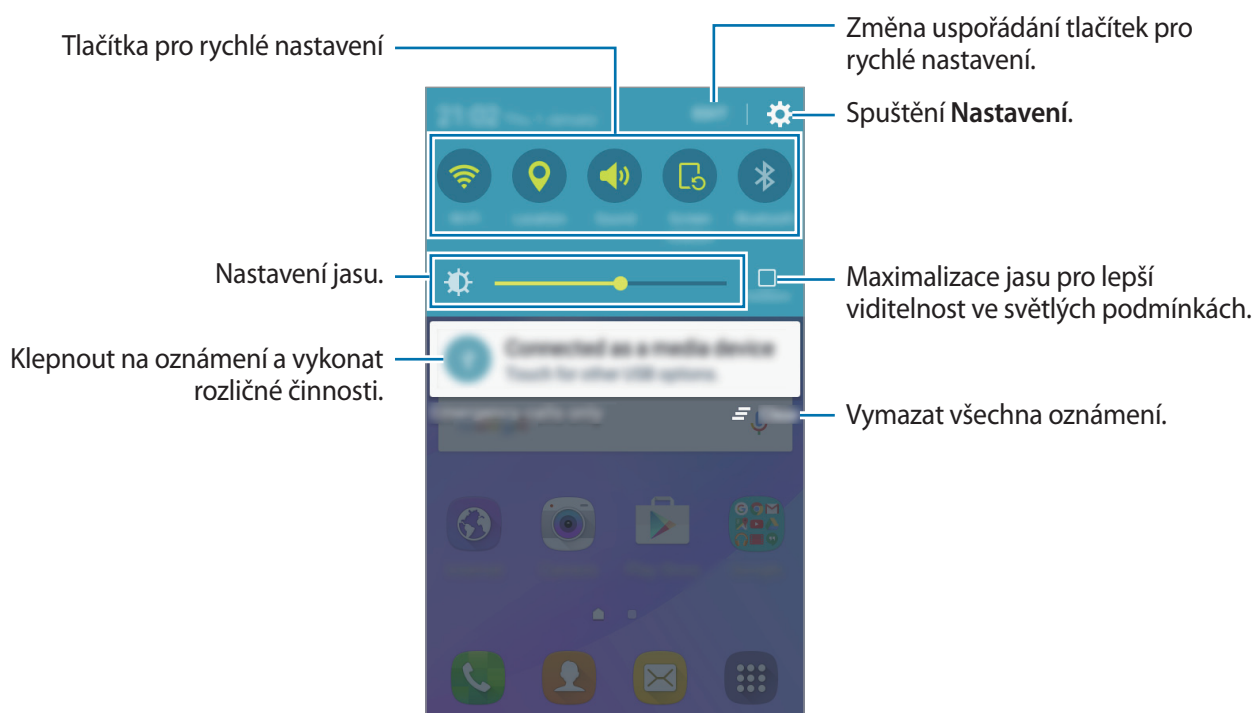
Používání panelu s oznámeními

Když obdržíte nové oznámení, jako jsou zprávy nebo zmeškané hovory, na stavovém řádku se zobrazí ikony indikátoru. Chcete-li zobrazit více informací o ikonách, otevřete panel s oznámeními a zobrazte podrobnosti.

Chcete-li otevřít panel s oznámeními, přetáhněte stavový řádek dolů. Chcete-li zavřít panel s oznámeními, přejeďte prstem přes displej směrem nahoru.



Na panelu s oznámeními můžete používat tyto funkce.



Používání tlačítek pro rychlé nastavení

Klepnutím na tlačítka pro rychlé nastavení můžete aktivovat některé funkce. Táhnutím doleva nebo doprava v oblasti s tlačítky zobrazíte další tlačítka. Pokud klepnete na tlačítko a podržíte jej, můžete zobrazit podrobnější nastavení.

Chcete-li změnit rozvržení tlačítek, klepněte na položku **UPRAVIT**, klepněte na tlačítko a podržte jej a pak ho přetáhněte do jiného umístění.

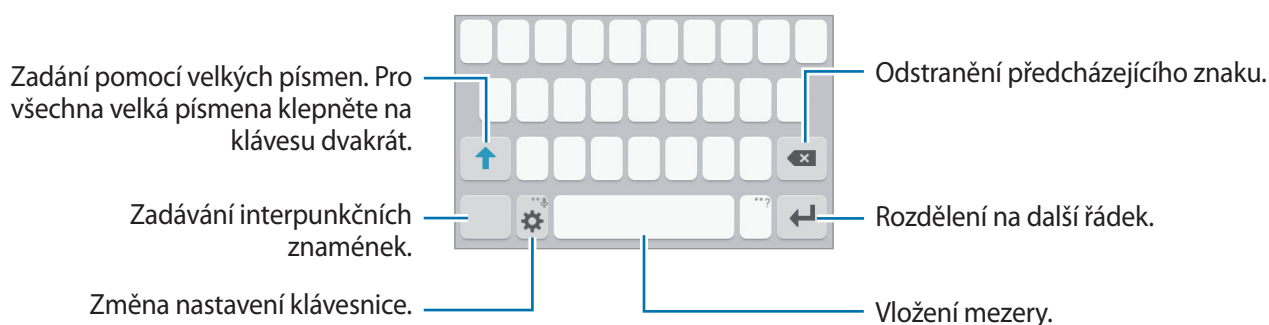
Zadávání textu

Rozvržení klávesnice


Když zadáte text pro posílání zpráv, vytváření poznámek a podobně, automaticky se zobrazí klávesnice.



Zadávání textu není v některých jazycích podporováno. Chcete-li zadat text, musíte změnit jazyk zápisu na jeden z podporovaných jazyků.



Změna jazyka zadávání textu

Klepněte na položku  → **Přidat jazyky zadávání** a pak vyberte jazyky, které chcete používat. Pokud vyberete dva nebo více jazyků zadávání textu, můžete mezi nimi přepínat tak, že přejetete prstem po mezerníku doleva nebo doprava.



Změna rozvržení klávesnice

Klepněte na položku , vyberte jazyk pod položkou **Jazyky zadávání** a pak vyberte rozložení klávesnice, které chcete používat.

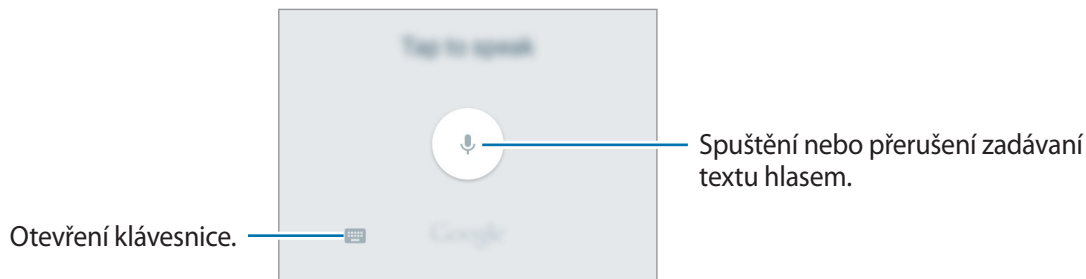




Na **Klávesnice 3x4** obsahuje klávesa tři nebo čtyři znaky. Chcete-li zadat znak, klepněte opakovaně na příslušnou klávesu, dokud se nezobrazí požadovaný znak.

Další funkce klávesnice



Pokud chcete používat různé funkce, klepněte na položku  a podržte ji. Místo ikony  se mohou v závislosti na poslední použité funkci zobrazit jiné ikony.

-  : Zadávání textu hlasem.



-  : Vložení emotikonů.
-  : Změna nastavení klávesnice.

Kopírování a vkládání

- 1 Klepněte na text a podržte.
- 2 Přetažením  nebo  vyberte požadovaný text, nebo klepněte na položku **Vybrat vše** a vyberte všechnen text.
- 3 Klepněte na položku **Kopírovat** nebo **Vyjmout**.
- 4 Klepněte a podržte v místě, kam má být vložen text, a klepněte na položku **Vložit**.

Zachycení obrazovky

Během používání zařízení můžete pořizovat snímky obrazovky.


Stiskněte a podržte současně tlačítko Domů a vypínací tlačítko. Pořízené snímky můžete zobrazit v **Galerie**.




Snímky obrazovky nelze vytvářet při používání některých aplikací a funkcí.

Spouštění aplikací

Na domovské obrazovce nebo obrazovce Aplikace otevřete aplikaci výběrem ikony.

Chcete-li otevřít aplikaci ze seznamu posledních aplikací, klepněte na položku  a vyberte okno poslední aplikace.

Ukončení aplikace

Klepnutím na položku  a přetažením ikony poslední aplikace doleva nebo doprava ji zavřete. Pro zavření všech spuštěných aplikací klepněte na položku **ZAVŘÍT VŠE**.

Správa zařízení a dat

Přenos dat z předchozího zařízení

Data můžete přenášet z předchozího do nového zařízení pomocí aplikace Samsung Smart Switch.

K dispozici jsou následující verze aplikace Samsung Smart Switch.

- Mobilní verze: Přenášejte data mezi mobilními zařízeními. Aplikaci si můžete stáhnout z obchodu **Galaxy Apps** nebo **Obchod Play**.
- Verze pro počítače: Přenášejte data mezi zařízením a počítačem. Aplikaci si můžete stáhnout na stránce www.samsung.com/smartswitch.



- Aplikace Samsung Smart Switch není na některých zařízeních nebo počítačích podporována.
- Platí jistá omezení. Podrobnosti získáte na adrese www.samsung.com/smartswitch. Společnost Samsung bere autorská práva vážně. Přenášejte pouze takový obsah, který máte ve svém vlastnictví nebo na jehož přenos máte právo.

Přenos dat z mobilního zařízení

Můžete přenést data z předchozího zařízení do nového zařízení.

Stáhněte si aplikaci Smart Switch z obchodu **Galaxy Apps** nebo **Obchod Play** a nainstalujte ji.

Spusťte aplikaci **Smart Switch** a dle pokynů na obrazovce přeneste data z předchozího zařízení.



Přenos dat z počítače

Data z předchozího zařízení si můžete zazálohovat do počítače a potom je importovat do nového zařízení.

- 1 Na počítači otevřete www.samsung.com/smarts witch, odkud si můžete stáhnout aplikaci Smart Switch.
- 2 V počítači spusťte aplikaci Smart Switch.
 Pokud předchozí zařízení není zařízení Samsung, zazálohujte si data do počítače pomocí programu dodaného výrobcem daného zařízení. Následně přeskočte k pátému kroku.
- 3 Připojte své předchozí zařízení k počítači pomocí kabelu USB.
- 4 Na počítači si zazálohujte data ze zařízení podle pokynů na obrazovce. Poté odpojte své předchozí zařízení od počítače.
- 5 Připojte své nové zařízení k počítači pomocí kabelu USB.
- 6 Na počítači přeneste data do nového zařízení podle pokynů na obrazovce.

Používání zařízení jako výměnného disku pro přenos dat

Přesunujte zvuky, videa, obrázky nebo jiné typy souborů ze zařízení do počítače a naopak.

-  Během přenosu souborů neodpojujte kabel USB od zařízení. Mohlo by dojít ke ztrátě dat nebo poškození zařízení.
-  Zařízení se nemusí správně připojit, pokud jsou připojena pomocí USB rozbočovače. Připojte zařízení přímo ke konektoru USB počítače.

- 1 Připojte zařízení k počítači pomocí kabelu USB.
- 2 Otevřete panel s oznámeními a pak klepněte na položku **Připojeno jako multimediální zařízení** → **Mediální zařízení (MTP)**.
Pokud váš počítač nepodporuje protokol Media Transfer Protocol (MTP) nebo neobsahuje nainstalovaný žádný odpovídající ovladač, klepněte na položku **Fotoaparát (PTP)**.
- 3 Přesunujte soubory mezi zařízeními a počítačem.

Aktualizace zařízení

Zařízení lze aktualizovat na nejnovější software.

Aktualizace pomocí bezdrátového připojení

Zařízení lze přímo aktualizovat na nejnovější software pomocí služby bezdrátového zasílání firmwaru (FOTA).

Na obrazovce Aplikace klepněte na položku **Nastavení** → **O zařízení** → **Aktualizace softwaru** → **Stáhnout aktualizace ručně**.



Chcete-li automaticky kontrolovat dostupné aktualizace, aktivujte klepnutím přepínač **Stahovat aktualizace automaticky**. Aktualizace se stáhnou pouze tehdy, je-li telefon připojen k síti Wi-Fi.

Aktualizace pomocí aplikace Smart Switch

Připojte zařízení k počítači a aktualizujte zařízení na nejnovější software.

- 1 Na počítači otevřete www.samsung.com/smartswitch, odkud si můžete stáhnout a nainstalovat aplikaci Smart Switch.
- 2 V počítači spusťte aplikaci Smart Switch.
- 3 Připojte zařízení k počítači pomocí kabelu USB.
- 4 Pokud je k dispozici aktualizace softwaru, postupujte dle pokynů na obrazovce a aktualizujte zařízení.



- Nevypínejte počítač a neodpojujte kabel USB, pokud probíhá aktualizace zařízení.
- Během aktualizace zařízení nepřipojujte k počítači další mediální zařízení. Mohlo by to způsobit narušení procesu aktualizace. Před aktualizací odpojte všechna ostatní mediální zařízení od počítače.

Zálohování nebo obnovení dat

Udržujte své osobní údaje, údaje aplikací a nastavení v bezpečí ve vašem zařízení. Citlivé údaje můžete zálohovat na záložní účet a použít je později. Chcete-li zálohovat nebo obnovit data, musíte se přihlásit ke svému účtu Google. Další informace naleznete v části [Účty](#).

Používání účtu Google

Na obrazovce Aplikace klepněte na **Nastavení** → **Záloha a obnovení** a klepnutím na přepínač **Zálohovat moje data** tuto funkci aktivujete. Klepněte na položku **Zálohovat účet** a vyberte účet jako záložní účet.

Obnovení dat prostřednictvím účtu Google aktivujete klepnutím na přepínač **Automatické obnovení**. Když přeinstalujete aplikace, budou obnovena zálohovaná nastavení a data.

Provádění obnovení dat

Vymaže všechna nastavení a data na zařízení. Před provedením obnovení do továrního nastavení ověřte, zda jste zálohovali všechna důležitá data uložená v zařízení. Další informace naleznete v části [Zálohování nebo obnovení dat](#).

Na obrazovce Aplikace klepněte na položku **Nastavení** → **Záloha a obnovení** → **Obnovit tovární data** → **RESETOVAT ZAŘÍZENÍ** → **ODSTRANIT VŠE**. Zařízení se automaticky restartuje.

Aplikace

Instalace nebo odinstalace aplikací

Galaxy Apps

Kupujte a stahujte aplikace. Stahovat lze aplikace, které jsou speciálně určeny pro zařízení Samsung Galaxy.

Na obrazovce Aplikace klepněte na položku **Galaxy Apps**.



Dostupnost této aplikace závisí na oblasti a poskytovateli služeb.

Instalace aplikací

Procházejte aplikace podle kategorií nebo klepněte na položku **HLEDAT** a vyhledávejte je pomocí klíčových slov.

Chcete-li zobrazit informace o aplikaci, vyberte ji. Chcete-li stáhnout aplikace zdarma, klepněte na položku **INSTALOVAT**. Chcete-li zakoupit a stáhnout zpoplatněné aplikace, klepněte na tlačítko s cenou aplikace a postupujte podle pokynů na obrazovce.



Chcete-li změnit nastavení automatických aktualizací, klepněte na ▼ → **Nastavení** → **Automaticky aktualizované aplikace** a vyberte příslušnou možnost.

Obchod Play

Kupujte a stahujte aplikace.

Na obrazovce Aplikace klepněte na položku **Obchod Play**.

Instalace aplikací


Procházejte aplikace podle kategorií nebo klepněte pole vyhledávání a vyhledávejte klíčová slova. Chcete-li zobrazit informace o aplikaci, vyberte ji. Chcete-li stáhnout aplikace zdarma, klepněte na položku **INSTALOVAT**. Chcete-li zakoupit a stáhnout zpoplatněné aplikace, klepněte na tlačítko s cenou aplikace a postupujte podle pokynů na obrazovce.



Chcete-li změnit nastavení automatických aktualizací, klepněte na ☰ → **Nastavení** → **Automatické aktualizace** a vyberte příslušnou možnost.

Správa aplikací

Odinstalace nebo zakázání aplikací

Na obrazovce Aplikace klepněte na položku **UPRAVIT**. Vedle aplikací, které můžete zakázat nebo odinstalovat, se objeví ikona . Vyberte aplikaci a klepněte na položku **VYPNOUT** nebo **ODINSTALOVAT**. Případně na obrazovce Aplikace klepněte na položku **Nastavení** → **Aplikace** → **Správce aplikací**, vyberte aplikaci a pak klepněte na položku **VYPNOUT** nebo **ODINSTALOVAT**.

- **VYPNOUT**: Zakáže vybrané výchozí aplikace, které ze zařízení nemohou být odinstalovány.
- **ODINSTALOVAT**: Odinstaluje stažené aplikace.

Povolení aplikací

Na obrazovce Aplikace klepněte na položku **Nastavení** → **Aplikace** → **Správce aplikací**, rolujte na **VYPNUTO**, vyberte aplikaci a pak klepněte na položku **ZAPNOUT**.

Telefon

Úvod



Umožňuje volat a přijímat hlasové a video hovory.

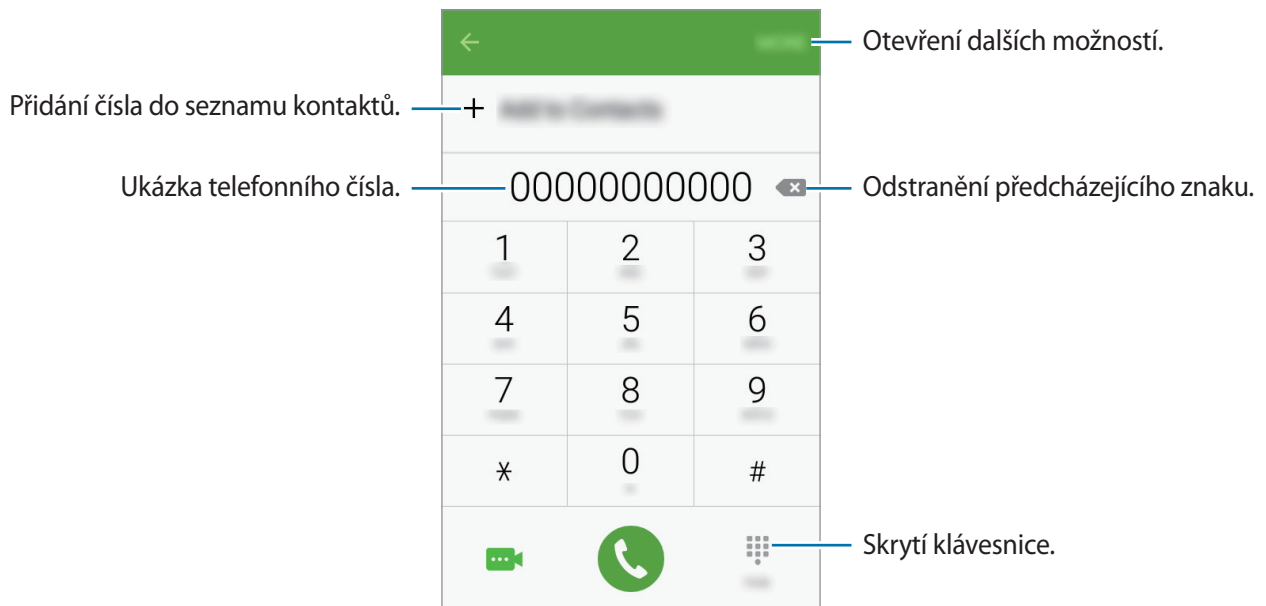
Volání

1 Na obrazovce Aplikace klepněte na položku **Telefon**.

2 Zadejte telefonní číslo.

Pokud se na obrazovce neobjeví klávesnice, otevřete klávesnici klepnutím na položku .

- 3 Klepnutím na položku  uskutečníte hlasový hovor, klepnutím na položku  uskutečníte video hovor.





Volání ze zamčené obrazovky

Na zamčené obrazovce přetáhněte položku  mimo velký kruh.

Volání ze záznamu hovorů nebo seznamu kontaktů


Klepněte na položku **PROTOKOL** nebo **KONTAKTY**, potom táhněte doprava na kontakt nebo telefonní číslo a uskutečňte hovor.

Mezinárodní volání


- 1 Klepnutím na položku  zobrazte klávesnici, pokud se klávesnice na obrazovce neobjeví.
- 2 Klepněte na položku **0** a podržte ji, dokud se nezobrazí znak +.
- 3 Zadejte kód země, kód oblasti a telefonní číslo a pak klepněte na položku .

Přijímání hovorů

Přijímání hovorů

V případě příchozího volání přetáhněte položku  mimo velký kruh.


Odmítnutí hovoru

V případě příchozího volání přetáhněte položku  mimo velký kruh.

Chcete-li při odmítnutí příchozího hovoru odeslat zprávu, přetáhněte panel zpráv nahoru.

Chcete-li vytvořit různé zprávy odmítnutí, na obrazovce Aplikace klepněte na možnost **Telefon** → **DALŠÍ** → **Nastavení** → **Blokování hovorů** → **Zprávy při odmít. hovoru**, zadejte zprávu a klepněte na možnost **+**.


Zmeškané hovory

Zmeškáte-li hovor, zobrazí se na stavovém řádku ikona . Otevřete panel s oznámeními a zobrazte seznam zmeškaných hovorů. Případně klepněte na obrazovce Aplikace na položku **Telefon** → **PROTOKOL** a zobrazte zmeškané hovory.

Možnosti během hovorů




Během hlasového hovoru

K dispozici jsou následující akce:

- **PODRŽET:** Podržení hovoru. Klepněte na položku **OBNOVIT HOVOR**, pokud chcete obnovit podržený hovor.
- **Přidat hovor:** Vytočení druhého hovoru.
- **Dodat. hlas.:** Zvýšení hlasitosti.
- **Bluetooth:** Přepne na sluchátka Bluetooth, pokud jsou k zařízení připojena.
- **Reprod.:** Aktivuje nebo deaktivuje reproduktor hlasitého odposlechu. Při použití hlasitého odposlechu nepřikládejte telefon k uchu.
- **Klávesnice / Skrýt:** Otevřete nebo zavřete klávesnici.
- **Ztlumit:** Vypne mikrofon, aby vás druhá strana nemohla slyšet.
- **E-mail:** Odeslání e-mailu.
- **Zpráva:** Odesílání zprávy.
- **Internet:** Procházení internetových stránek.
- **Kontakty:** Otevření seznamu kontaktů.
- **S plánovač:** Otevře kalendář.
- **Poznámka:** Vytvoření poznámky.
-  : Ukončení aktuálního volání.

Během video hovoru

Klepněte na obrazovku a použijte následující možnosti:

-  : Přepínání mezi předním a zadním fotoaparátem.
-  : Ukončení aktuálního volání.
-  : Vypne mikrofon, aby vás druhá strana nemohla slyšet.





Kontakty


Úvod

Umožňuje vytvářet nové kontakty nebo spravovat kontakty v zařízení.

Přidávání kontaktů

Ruční vytváření kontaktů

- 1 Na obrazovce Aplikace klepněte na položku **Kontakty**.
- 2 Klepněte na položku  a vyberte místo pro uložení.
- 3 Zadejte informace kontaktu.
 -  : Přidat obrázek.
 -  /  : Přidat nebo odstranit informaci o kontaktu.
- 4 Klepněte na položku **ULOŽIT**.

Chcete-li do seznamu kontaktů přidat telefonní číslo z klávesnice, otevřete obrazovku Aplikace a klepněte na položku **Telefon**. Pokud se na obrazovce neobjeví klávesnice, otevřete klávesnici klepnutím na položku . Zadejte číslo a klepněte na položku **Přidat do Kontaktů**.

Chcete-li do seznamu kontaktů přidat telefonní číslo z přijatých hovorů nebo zpráv, otevřete obrazovku Aplikace, klepněte na položku **Telefon** → **PROTOKOL** → a pak klepněte na obrázek kontaktu.

Import kontaktů

Importujte kontakty z úložných služeb do vašeho zařízení.

Na obrazovce Aplikace klepněte na položku **Kontakty** → **DALŠÍ** → **Nastavení** → **Import/export kontaktů** → **IMPORT** a pak vyberte možnost importu.






Hledání kontaktů

Na obrazovce Aplikace klepněte na položku **Kontakty**.

Použijte jednu z následujících metod hledání:

- Přejděte nahoru nebo dolů v seznamu kontaktů.
- Klepněte na pole hledání v horní části seznamu kontaktů a zadejte kritéria hledání.

Po výběru kontaktu proveďte jednu z následujících akcí:

-  : Přidat do oblíbených kontaktů.
-  /  : Zahájit hlasový nebo video hovor.
-  : Vytvořit zprávu.
-  : Napsat e-mail.

Zprávy

Úvod


Odesílejte a prohlížejte zprávy podle konverzací.

Odesílání zpráv

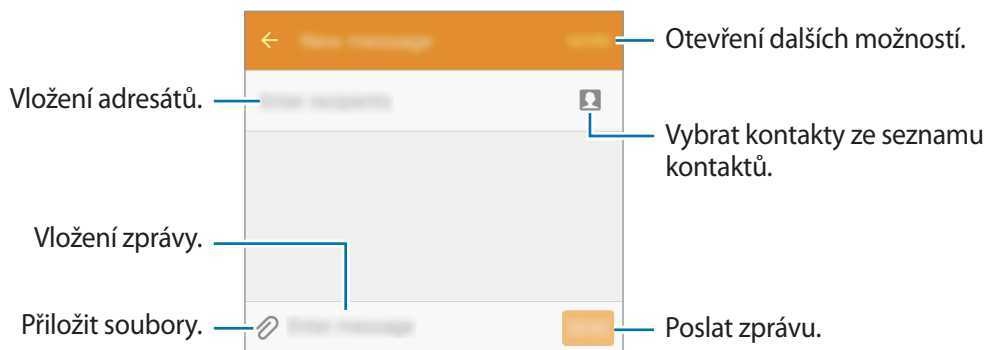


Během roamingu může být odesílání zpráv dodatečně zpoplatněno.

1 Na obrazovce Aplikace klepněte na položku **Zprávy**.

2 Klepněte na položku .

3 Přidejte příjemce a zadejte zprávu.



4 Klepněte na položku **ODES.** a zprávu odešlete.

Zobrazení zpráv

Zprávy jsou seskupeny do vláken podle kontaktu.



Během roamingu může být přijímání zpráv dodatečně zpoplatněno.

1 Na obrazovce Aplikace klepněte na položku **Zprávy**.

2 V seznamu zpráv vyberte kontakt.

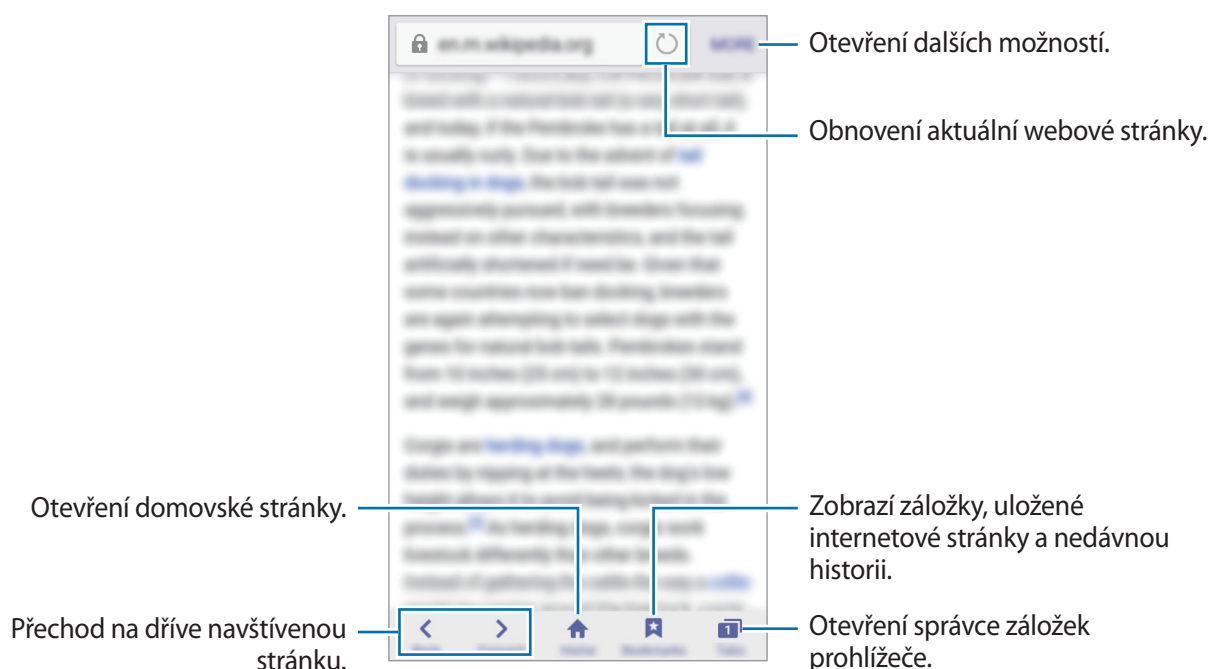
3 Zobrazit konverzaci.

Internet

Hledejte informace procházením internetu a vytvářejte si záložky oblíbených internetových stránek, abyste je mohli příště pohodlně otvírat.

- 1 Na obrazovce Aplikace klepněte na položku **Internet**.
- 2 Klepněte na pole pro zadávání adresy.
- 3 Zadejte webovou adresu nebo klíčové slovo a pak klepněte na položku **Přejít na**.

Chcete-li zobrazit panely nástrojů, potáhněte prstem mírně dolů po obrazovce.



E-mail

Nastavení e-mailových účtů


Nastavte e-mailový účet při prvním otevření položky **E-mail**.

- 1 Na obrazovce Aplikace klepněte na položku **E-mail**.
- 2 Zadejte e-mailovou adresu a heslo, potom klepněte na položku **DALŠÍ**.
Pokud chcete ručně zaregistrovat e-mailový účet společnosti, klepněte na položku **RUČNÍ NASTAVENÍ**.
- 3 Nastavení dokončete podle pokynů na obrazovce.

Chcete-li nastavit jiný e-mailový účet, klepněte na položku **DALŠÍ** → **Nastavení** → **Přidat účet**.

Máte-li více než jeden e-mailový účet, můžete některý z nich nastavit jako výchozí. Klepněte na položku **DALŠÍ** → **Nastavení** → **DALŠÍ** → **Nastavit výchozí účet**.

Odesílání e-mailů

- 1 Klepněte na položku  a vytvořte e-mail.
- 2 Přidejte příjemce a zadejte text e-mailu.
- 3 Klepněte na položku **ODESLAT** a odešlete e-mail.

Čtení e-mailů

V seznamu e-mailů klepněte na e-mail a přečtěte si ho.

Fotoaparát

Úvod

Umožňuje pořizovat fotografie a nahrávat videa pomocí různých režimů a nastavení.

Základní fotografování a filmování



Můžete pořizovat fotografie a nahrávat videa. Své fotografie a videa prohlížejte v aplikaci **Galerie**.

Na obrazovce Aplikace klepněte na položku **Fotoaparát**.

Etiketa fotoaparátu

- Nefotťte ani nenatáčejte ostatní osoby bez jejich svolení.
- Nefotťte nebo nefilmujte v místech, kde je to zakázáno zákonem.
- Nefotťte ani nefilmujte v místech, kde byste mohli porušit soukromí ostatních osob.

Pořizování fotografií a nahrávání videí

- 1 Klepněte na obrázek na obrazovce náhledu, kam chcete fotoaparát zaostřit.
- 2 Klepnutím na položku  pořídíte fotografii nebo klepnutím na položku  zaznamenejte video.
 - Na obrazovce roztažením dvou prstů od sebe zobrazení přiblížte a stažením oddalte.



Na obrazovce náhledu táhněte doprava, abyste otevřeli seznam režimů snímání. Nebo táhněte doleva, pokud chcete zobrazit fotografie a videa, které jste pořídili.



- Obrazovka náhledu se může lišit v závislosti na režimu snímání a na používaném fotoaparátu.
- Fotoaparát se při nečinnosti automaticky vypne.
- Ujistěte se, že je objektiv čistý. V opačném případě nemusí zařízení v některých režimech vyžadujících vyšší rozlišení správně pracovat.

Spouštění fotoaparátu na uzamčené obrazovce

Chcete-li rychle pořizovat fotografie, spusťte **Fotoaparát** na zamčené obrazovce.

Na zamčené obrazovce přetáhněte položku  mimo velký kruh.



- Dostupnost této funkce závisí na oblasti a poskytovateli služeb.
- Když spustíte **Fotoaparát** na zamčené obrazovce s aktivovanými bezpečnostními funkcemi, nebudou některé funkce fotoaparátu k dispozici.


Automatický režim


Automatický režim použijte, chcete-li nechat fotoaparát vyhodnotit okolí a určit ideální režim pro fotografování.

Na obrazovce náhledu klepněte na položku **REŽIM** → **Automaticky**.

Profesionální režim

Při fotografování můžete upravit různé možnosti snímání, například hodnotu expozice a hodnotu ISO.

Na obrazovce náhledu klepněte na položku **REŽIM** → **Pro**. Vyberte možnosti a přizpůsobte nastavení, potom pořídte fotografii klepnutím na položku .

- **WB**: Vybere vhodné vyvážení bílé barvy, aby měly obrázky realistický rozsah barev.
- **ISO**: Vybere hodnotu citlivosti ISO. Ovládá citlivost fotoaparátu na světlo. Nízké hodnoty se používají pro nehybné nebo jasně osvětlené objekty. Vyšší hodnoty se používají pro rychle se pohybující nebo špatně osvětlené objekty. Nicméně vyšší hodnota citlivosti ISO může způsobit objevení šumu na fotografiích.
- : Změna hodnoty expozice. Toto nastavení určuje, kolik světla čidlo fotoaparátu pojme. Pro slabě osvětlené situace použijte vyšší hodnotu expozice.

Panoráma

Pořídí sérii fotografií vodorovně nebo svisle a pak je spojí dohromady a vytvoří širokoúhlou scénu.

Na obrazovce náhledu klepněte na položku **REŽIM** → **Panoráma**.



Chcete-li získat nejlepší snímky při používání panoramatického režimu, využijte tyto rady:

- Posuňte fotoaparát pomalu jedním směrem.
- Udržujte snímek v rámečku hledáčku fotoaparátu.
- Neměli byste fotit neurčité pozadí, například prázdnou oblohu nebo holou stěnu.

Sériový sn.

Vytvoří řadu fotografií pohybujících se objektů.

Na obrazovce náhledu klepněte na položku **REŽIM** → **Sériový sn.**

Chcete-li pořídit kontinuálně několik snímků, klepněte a podržte .

Překrásná tvář

Vytvoří fotografii s osvětlenými tvářemi pro jemnější obrázky.

Na obrazovce náhledu klepněte na položku **REŽIM** → **Překrásná tvář**.

Zvuk a foto

Pořizujte fotografie se zvukem. Zařízení identifikuje fotografie pomocí  v **Galerie**.

Na obrazovce náhledu klepněte na položku **REŽIM** → **Zvuk a foto**.

Sport

Pořizujte fotografie rychle se pohybujících předmětů.

Na obrazovce náhledu klepněte na položku **REŽIM** → **Sport**.

Samospoušť


Pořizujte autoportréty předním fotoaparátem.

1 Na obrazovce náhledu klepněte na položku  a přepněte přední fotoaparát na autoportréty.

2 Klepněte na **REŽIM** → **Samospoušť**.

3 Obratě se k přednímu objektivu fotoaparátu.

4 Jakmile telefon najde vaši tvář, klepnutím na obrazovku pořídíte autoportrét.

Chcete-li pořídit fotografii pomocí dlaně, klepněte na položku , potom klepněte na přepínač **Ovládání gestem**, abyste funkci aktivovali. Ukažte směrem k přednímu fotoaparátu svou dlaň. Jakmile telefon vaši dlaň rozpozná, pořídí fotografii po uplynutí několika sekund.





Nastavení fotoaparátu

Rychlá nastavení

Na obrazovce náhledu používejte následující rychlá nastavení.



Dostupné možnosti se mohou lišit v závislosti na režimu snímání a na používaném fotoaparátu.

-  : Umožňuje vybrat efekt filtru, který se použije při pořizování fotografií nebo nahrávání videí.
-  : Vyberte délku prodlevy, než fotoaparát automaticky pořídí fotografii.
-  : Aktivuje nebo deaktivuje blesk.
-  : Upravte posuvný panel, abyste pořídili fotografii s osvětlenými tvářemi pro jemnější obrázky.

Nastavení fotoaparátu

Na obrazovce náhledu klepněte na položku .



Dostupné možnosti se mohou lišit v závislosti na režimu snímání a na používaném fotoaparátu.

- **Velikost obrázku (zadní) / Velikost obrázku (přední):** Výběr rozlišení pro fotografie. Použití vyššího rozlišení bude mít za následek vyšší kvalitu videa, video ale v paměti zabere více místa.
- **Velikost videa (zadní) / Velikost videa (přední):** Výběr rozlišení pro videa. Použití vyššího rozlišení bude mít za následek vyšší kvalitu videa, video ale v paměti zabere více místa.
- **Ovládání gestem:** V zařízení nastavte rozeznání vaší dlaně, abyste tímto způsobem mohli pořizovat autoportréty.
- **Uložit obr. jako v náhledu:** Slouží k převrácení obrazu za účelem vytvoření zrcadlení původní scény při fotografování předním fotoaparátem.
- **Režim zaostření:** Volba režimu zaostření. **Aut. zaos.** je ovládáno pomocí fotoaparátu. **Makro** je určeno pro velmi blízké objekty.
- **Dělicí čáry:** Zobrazí pokyny hledáčku a pomůže s kompozicí při výběru předmětů.
- **Značky polohy:** Připojí k fotografii značku polohy GPS.



- Síla signálu GPS se může snížit v místech, kde může být signál stíněn, například mezi budovami, v nízko položených oblastech či za špatného počasí.
- Vaše umístění může být vidět na fotografiích, když je nahrajete na internet. Chcete-li tomu zabránit, deaktivujte nastavení značky polohy.
- **Zkontrolovat obrázky:** Nastavení zařízení pro zobrazení fotografií po jejich zachycení.
- **Rychlé spuštění:** Nastavte zařízení, aby spustilo fotoaparát, když rychle dvakrát za sebou stisknete tlačítko Domů.
- **Místo uložení:** Vybere umístění úložiště v paměti.
- **Funkce tl. hlasitosti:** Nastavení zařízení na použití tlačítka hlasitosti k ovládní spouště nebo funkce zoomu.
- **Vynulovat nastavení:** Obnovení nastavení fotoaparátu.

Galerie



Úvod

Umožňuje zobrazení a správu fotografií a videí uložených v zařízení.

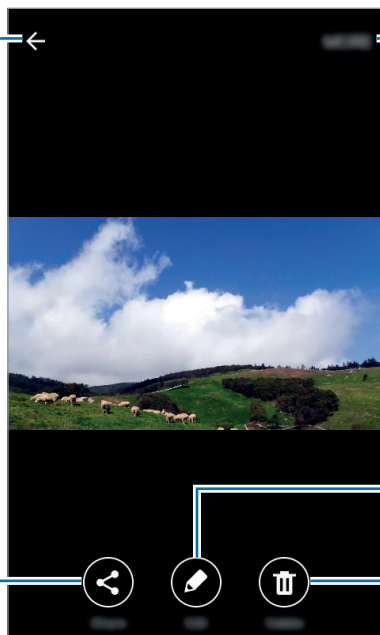
Prohlížení snímků nebo videí

1 Na obrazovce Aplikace klepněte na položku **Galerie**.

2 Vyberte snímek nebo video.

Video soubory zobrazují ikonu  v miniatuře náhledu. Chcete-li přehrát video, klepněte na položku .

Přechod na předchozí obrazovku.



Další možnosti

Sdílejte snímek s ostatními.

Úpravy snímku.

Odstranění snímku.

Chcete-li skrýt nebo zobrazit menu, klepněte na obrazovku.

Mazání snímků nebo videí

Mazání snímku nebo videa

Vyberte snímek nebo video a klepněte na položku **Odstr.** v dolní části obrazovky.

Mazání více snímků nebo videí

- 1 Na hlavní obrazovce Galerie klepněte na snímek nebo video, které chcete vymazat, a podržte je.
- 2 Zaškrtněte snímky nebo videa, které chcete vymazat.
- 3 Klepněte na položku **DALŠÍ** → **Odstr.**

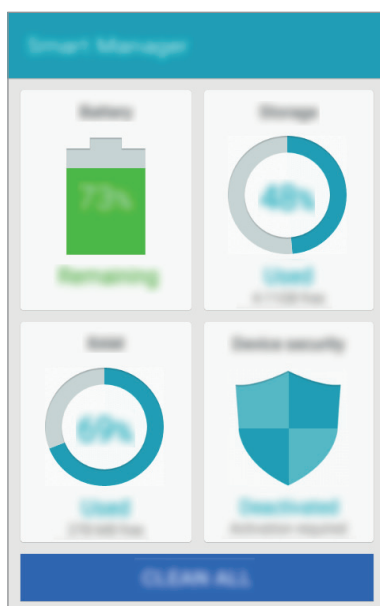
Smart Manager

Úvod

Chytrý správce poskytuje přehled o stavu baterie, úložiště paměti RAM a zabezpečení systému vašeho zařízení. Chytrý správce umožňuje snadnou optimalizaci telefonu a režim Ultra Data Saving pomáhá se správou užívání mobilních dat.



- Některé funkce této aplikace nemusí být dostupné v závislosti na regionu nebo poskytovateli služeb.
- Některá zařízení tuto funkci nemusejí podporovat.



Používání funkce rychlé optimalizace

Na obrazovce Aplikace klepněte na položku **Smart Manager** → **SMAZAT VŠE**.

Funkce rychlé optimalizace zvyšuje výkon zařízení prostřednictvím následujících akcí.

- Identifikace aplikací, které využívají nadměrné množství elektrické energie, a částečné vyčištění paměti.
- Vymazání nepotřebných souborů a zavření aplikací spuštěných na pozadí.
- Hledání malwaru.

Správa výkonu zařízení

Na obrazovce Aplikace klepněte na položku **Smart Manager** a vyberte funkci.

Baterie

Zkontrolujte zbývající úroveň nabití baterie a dobu, po kterou lze zařízení používat. U zařízení s nízkou zbývající úrovní nabití baterie můžete energii baterie šetřit aktivací funkcí úsporného režimu a zavřením aplikací, které spotřebovávají nadměrné množství energie baterie.



Zbývající doba používání zobrazuje dobu zbývající do vybití baterie. Zbývající doba používání se může lišit v závislosti na nastaveních zařízení a na provozních podmínkách.

Úložiště

Zkontrolujte stav použité a dostupné kapacity paměti. Můžete vymazat nepoužívané a zbytkové soubory nebo odinstalovat aplikace, které již nepoužíváte.

RAM

Zkontrolujte množství dostupné paměti RAM. Můžete zavřít aplikace na pozadí a omezit množství používané paměti RAM, abyste zařízení zrychlili.

Zabezpečení zařízení

Zkontrolujte stav zabezpečení zařízení. Funkce prohledá telefon a kontroluje nepřítomnost malwaru.

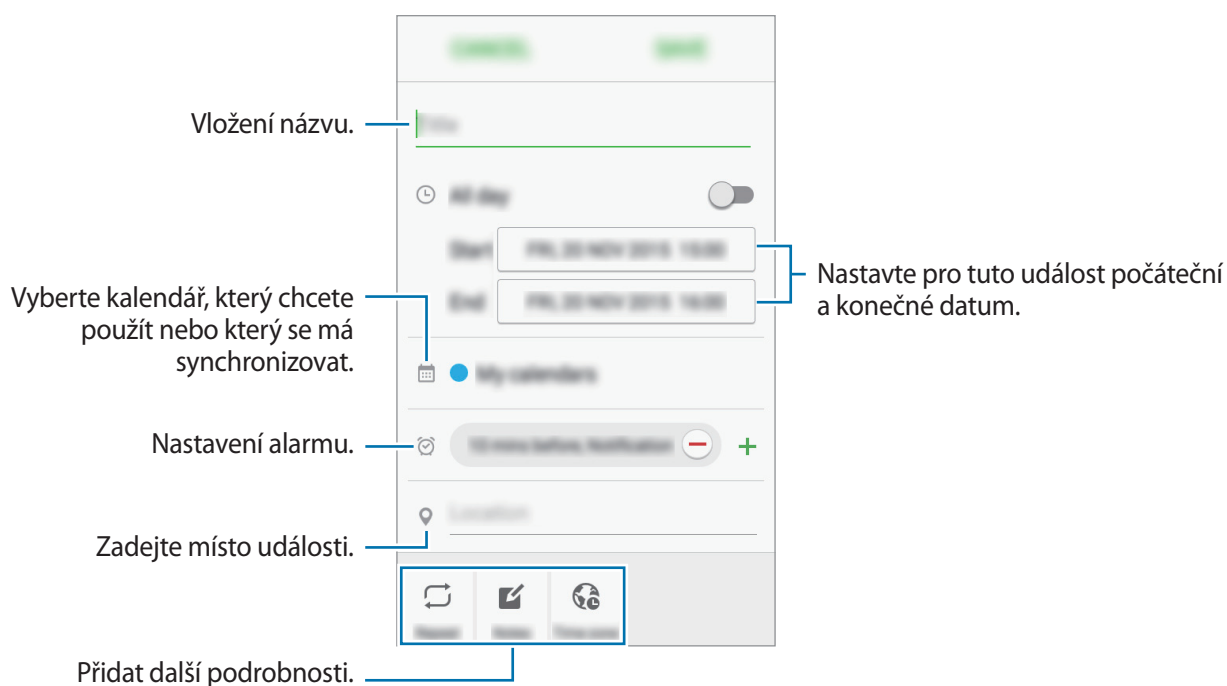
S Plánovač

Úvod

Spravujte svůj rozvrh zadáním nadcházejících událostí nebo úloh v plánovači.



Vytváření událostí

- 1 Na obrazovce Aplikace klepněte na položku **S Plánovač**.
- 2 Klepněte na položku **+** nebo poklepejte na datum.
Pokud datum již má uložené události nebo úlohy, klepněte na datum a klepněte na **+**.
- 3 Zadejte podrobnosti události.



- 4 Uložte událost klepnutím na položku **ULOŽIT**.

Vytváření úloh

- 1 Na obrazovce Aplikace klepněte na položku **S Plánovač**.
- 2 Klepněte na položku  → **Úkoly**.
- 3 Zadejte podrobnosti úlohy a klepněte na položku **DNES** nebo **ZÍTRA**, abyste nastavili datum splnění.
Chcete-li přidat více podrobností, klepněte na položku .
- 4 Uložte úlohu klepnutím na položku **ULOŽIT**.

Synchronizovat události nebo úlohy s vašimi účty

Na obrazovce Aplikace klepněte na položku **Nastavení** → **Účty**, vyberte službu účtu, potom klepněte na přepínač **Synchronizovat Kalendář**, abyste události a úlohy synchronizovali s účtem.

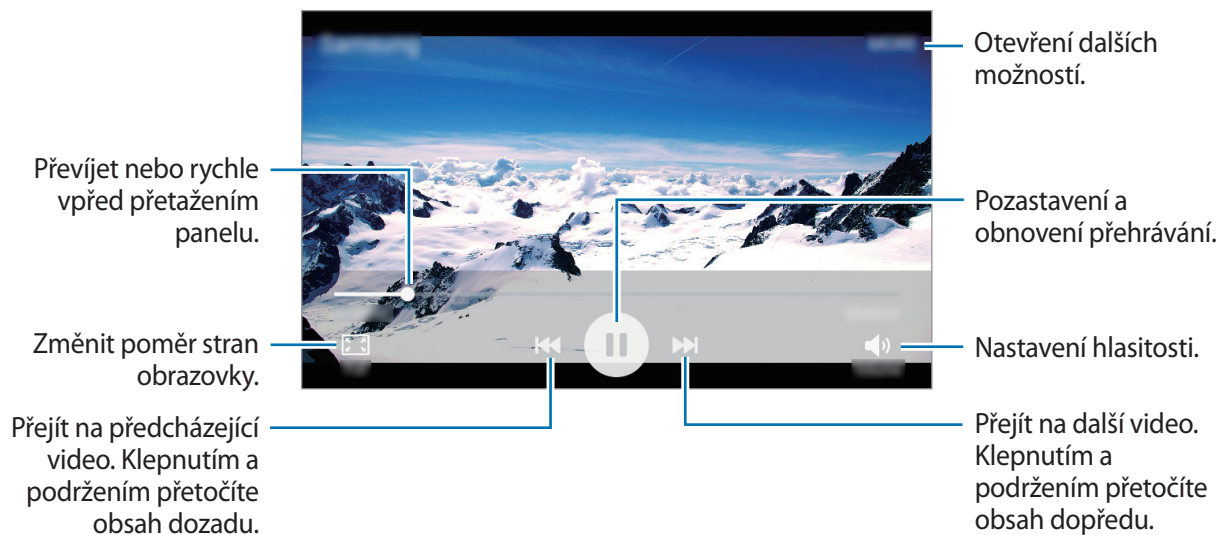
Chcete-li přidat účty pro synchronizaci, otevřete obrazovku Aplikace a klepněte na položku **S Plánovač** → **DALŠÍ** → **Správa kalendářů** → **Přidat účet**. Pak vyberte účet, se kterým chcete provést synchronizaci, a přihlaste se. Po přidání účtu se vedle názvu účtu zobrazí zelený kroužek.

Video

Sledujte videa uložená v zařízení a přizpůsobte si nastavení přehrávání.

Na obrazovce Aplikace klepněte na položku **Video**.

Vyberte video, které chcete přehrát.



Záznamník

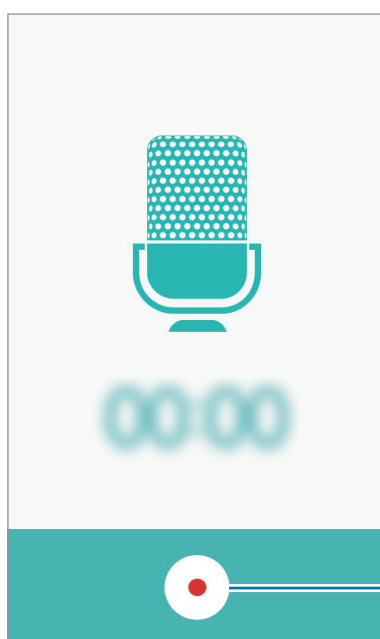
Tuto aplikaci použijte k nahrávání nebo přehrávání hlasových poznámek.

1 Na obrazovce Aplikace klepněte na položku **Tools** → **Záznamník**.

2 Klepnutím na položku  spustíte nahrávání. Mluvte do mikrofону.

Klepnutím na položku **Pauza** nahrávání pozastavíte.

Klepnutím na položku **Odm. hovoru** při nahrávání hlasové poznámky automaticky odmítněte příchozí hovory.



Spuštění záznamu.

3 Klepnutím na položku  nahrávání dokončíte.

Moje soubory

Otevírejte a spravujte různé soubory uložené v telefonu.

Na obrazovce Aplikace klepněte na položku **Tools** → **Moje soubory**.

- **Kategorie:** Zobrazení souborů podle kategorie.
- **Místní úložiště:** Zobrazení souborů uložených v zařízení.
- **VYUŽITÍ PAMĚTI:** Zobrazení informací o paměti vašeho zařízení.


Chcete-li vyhledávat soubory nebo složky, klepněte na položku **HLEDAT**.

Poznámka

Vytvářejte poznámky a organizujte je podle kategorií.

Na obrazovce Aplikace klepněte na položku **Tools** → **Poznámka**.

Vytváření poznámek

Klepněte na položku  v seznamu poznámek a zadejte poznámku. Při vytváření poznámky použijte jednu z následujících možností:

- **Kategorie:** Vytvořit nebo nastavit kategorii.
- **Obrázek:** Vložit obrázky.
- **Hlasová:** Vytváření hlasového záznamu pro vložení.
- **Úkoly:** Přidáním zaškrtnutých políček na začátek každé řádky můžete vytvořit seznam úloh.

Chcete-li poznámku uložit, klepněte na položku **ULOŽIT**.

Chcete-li upravit poznámku, klepněte na poznámku a pak klepněte na obsah poznámky.

Hledání poznámek

Klepněte na položku **HLEDAT** v seznamu poznámek a zadejte klíčové slovo, které se má v poznámkách vyhledat.

Hodiny

Úvod

Nastavujte budíky, kontrolujte aktuální čas v mnoha různých městech po celém světě, určete čas události nebo nastavte konkrétní trvání.

Upozornění

Na obrazovce Aplikace klepněte na položku **Hodiny** → **Upozornění**.

Nastavení upozornění

Klepněte na položku **PŘIDAT** v seznamech upozornění, nastavte dobu upozornění, vyberte dny, ve které se bude alarm opakovat, nastavte další různé možnosti upozornění a pak klepněte na položku **ULOŽIT**.

Chcete-li otevřít klávesnici, abyste mohli zadat čas výstrahy, klepněte na položku **KLÁVESNICE**.

Chcete-li aktivovat nebo deaktivovat upozornění, klepněte na ikonu vedle upozornění v seznamu upozornění.

Zastavení upozornění

Klepnutím na tlačítko **KONEC** upozornění vypnete. Pokud jste dříve aktivovali možnost posunutí upozornění, klepněte na položku **POSUNOUT BUDÍK** a nastavte opakování upozornění za určitou dobu.

Odstraňování upozornění

Klepněte na položku **×** a upozornění v seznamu upozornění.

Světové hodiny

Na obrazovce Aplikace klepněte na položku **Hodiny** → **Světové hodiny**.

Vytvoření hodin

Klepněte na položku **PŘIDAT** a zadejte název města nebo vyberte město ze seznamu měst.

Odstraňování hodin

Klepněte na položku **×** na hodinách.

Stopky

- 1 Na obrazovce Aplikace klepněte na položku **Hodiny** → **Stopky**.
- 2 Pro spuštění měření času klepněte na položku **Začátek**.
Chcete-li při měření události zaznamenávat časy kol, klepněte na položku **KOLO**.
- 3 Klepnutím na položku **ZASTAVIT** měření času zastavte.
Chcete-li měření obnovit, klepněte na položku **POKRAČOVAT**.
Chcete-li stopky vynulovat, klepněte na položku **VYNULOVAT**.

Časovač

- 1 Na obrazovce Aplikace klepněte na položku **Hodiny** → **Časovač**.
- 2 Nastavte dobu trvání a pak klepněte na položku **ZAČÁTEK**.
Chcete-li otevřít klávesnici, abyste mohli zadat dobu trvání, klepněte na položku **KLÁVESNICE**.
- 3 Po uplynutí nastaveného času časovače klepněte na položku **KONEC**.

Kalkulačka

Provádějte jednoduché nebo komplexní výpočty.

Na obrazovce Aplikace klepněte na položku **Kalkulačka**.

Otočte zařízení do zobrazení na šířku a zobrazte vědeckou kalkulačku. Pokud je funkce **Otočení displeje** vypnutá, otevřete panel upozornění a aktivujte ji klepnutím na položku **Otočení displeje**.

Chcete-li zobrazit historii výpočtů, klepněte na položku **HISTORIE**. Chcete-li zavřít panel historie výpočtů, klepněte na položku **KLÁVESNICE**.

Chcete-li vymazat historii, klepněte na položku **HISTORIE** → **SMAZAT HISTORII**.

Rádio



Poslech FM rádia

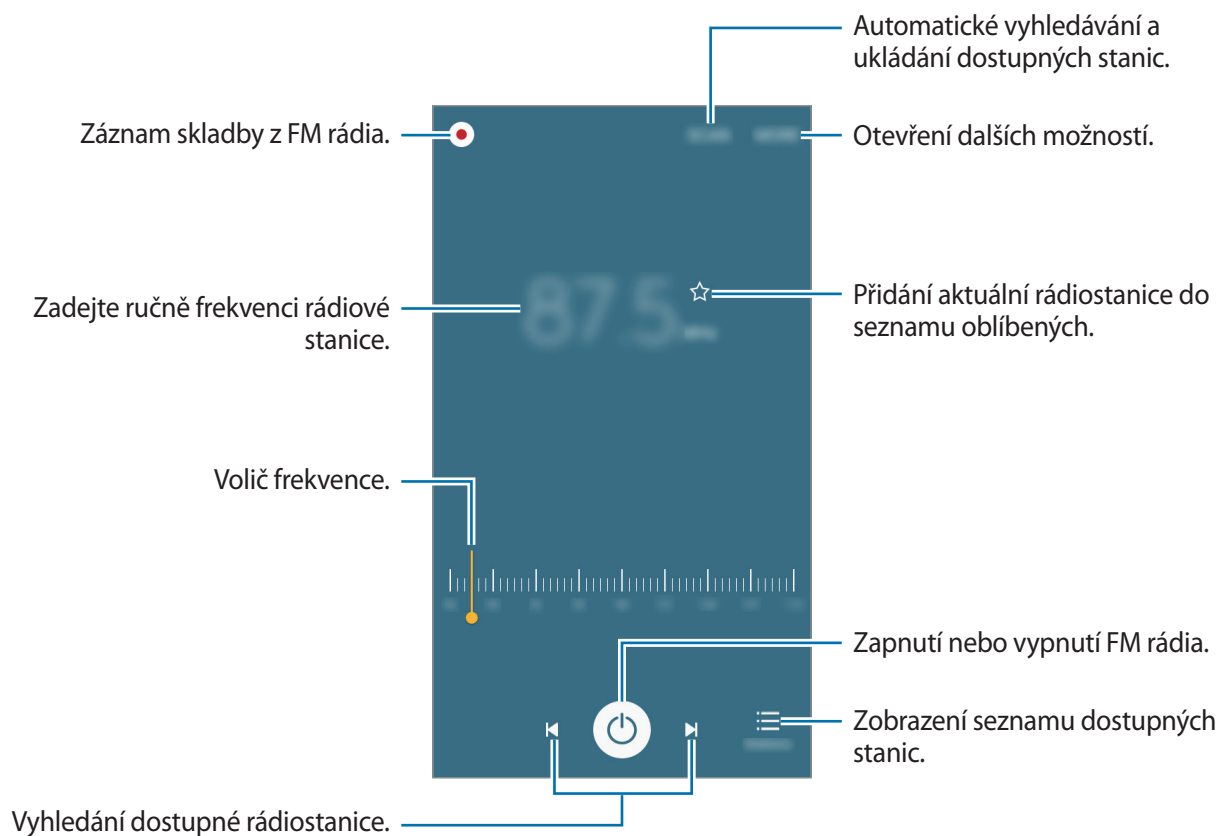
Na obrazovce Aplikace klepněte na položku **Rádio**.

Před použitím aplikace je třeba připojit sluchátka, která fungují jako anténa.



FM rádio skenuje a ukládá při prvním spuštění automaticky dostupné stanice.

Klepnutím na ikonu  zapněte FM rádio. Ze seznamu rádiových stanic vyberte požadovanou stanicí a klepnutím na položku  se vraťte na obrazovku FM rádia.



Skenování rádiových stanic

Na obrazovce Aplikace klepněte na položku **Rádio**.

Klepněte na položku **NAČÍST** a pak vyberte možnosti skenování. FM rádio automaticky vyhledá a uloží dostupné stanice.

Ze seznamu rádiových stanic vyberte požadovanou stanici a klepnutím na položku ↩ se vraťte na obrazovku FM rádia.

Aplikace Google

Google nabízí aplikace v oblasti zábavy, sociálních sítí a obchodu. Pro přístup k některým aplikacím budete pravděpodobně potřebovat účet Google. Další informace naleznete v části [Účty](#).

Chcete-li zobrazit více informací o aplikaci, otevřete menu nápovědy jednotlivých aplikací.



Některé aplikace nemusí být dostupné nebo mohou mít jiné označení v závislosti na oblasti nebo poskytovateli služeb.

Chrome

Vyhledávejte informace a procházejte webové stránky.

Gmail

Odesílejte a přijímejte e-maily prostřednictvím služby Google Mail.

Mapy

Najděte na mapě svoji lokalitu, vyhledávejte různé lokality a prohlížejte si informace o různých místech.

Hudba Play

Vyhledávejte, poslouchajte a sdílejte hudbu ve svém zařízení.

Filmy Play

Stahování videí ke shlédnutí z obchodu **Obchod Play**.

Disk

Ukládejte svůj obsah do cloudu, kde k němu budete mít přístup odkudkoli a budete jej moci sdílet s ostatními.

YouTube

Sledujte a vytvářejte videa a sdílejte je s ostatními.

Fotky

Můžete vyhledávat, spravovat a upravovat všechny fotografie a videa z různých zdrojů na jednom místě.

Hangouts

Chatujte se svými přáteli sami nebo ve skupinách a při chatování používejte obrázky, emotikony a videohovory.

Google

Můžete rychle vyhledávat položky na Internetu nebo ve svém zařízení.

Hlasové vyhledávání

Po vyslovení klíčového slova nebo fráze můžete rychle vyhledat příslušnou položku.

Nastavení Google

Nakonfigurujte nastavení pro určité funkce poskytované Googlem.

Nastavení

Úvod

Přizpůsobte nastavení pro funkce a aplikace. Můžete si své zařízení lépe přizpůsobit nakonfigurováním různých možností nastavení.

Na obrazovce Aplikace klepněte na položku **Nastavení**.

Wi-Fi

Připojování k síti Wi-Fi

Funkci Wi-Fi aktivujte, chcete-li se připojit k síti Wi-Fi a k internetu nebo jiným síťovým zařízením.



Nepoužíváte-li síť Wi-Fi, vypněte ji a šetřete energii baterie.

- 1 Na obrazovce Nastavení klepněte na položku **Wi-Fi** a pak funkci aktivujte klepnutím na přepínač.
- 2 Ze seznamu sítí Wi-Fi vyberte požadovanou síť.
U sítí, které vyžadují heslo, se zobrazuje ikona zámku.

3 Klepněte na položku **PŘIPOJIT**.



Jakmile se zařízení připojí k síti Wi-Fi, zařízení se k této síti bude znovu připojovat pokaždé, když bude k dispozici – aniž by bylo třeba vyplňovat heslo. Chcete-li zabránit automatickému připojování zařízení k určité síti, vyberte ji ze seznamu sítí a klepněte na položku **ODSTRANIT**.

Wi-Fi Direct

Funkce Wi-Fi Direct propojí zařízení přes síť Wi-Fi bez nutnosti použít přístupový bod.

1 Na obrazovce Nastavení klepněte na položku **Wi-Fi** a pak funkci aktivujte klepnutím na přepínač.

2 Klepněte na **Wi-Fi Direct**.

Uvedena jsou nalezená zařízení.

Pokud se zařízení, ke kterým se chcete připojit, nenachází na seznamu, požadujte, aby zařízení zapnulo funkci Wi-Fi Direct.

3 Vyberte zařízení, ke kterému se chcete připojit.

Telefon se připojí, jakmile druhé zařízení přijme požadavek na připojení pomocí Wi-Fi Direct.

Odesílání a příjem dat

S dalšími zařízeními můžete sdílet data, například kontakty nebo multimediální soubory. Následující akce představují příklad odeslání snímku do jiného zařízení.

1 Na obrazovce Aplikace klepněte na položku **Galerie**.

2 Vyberte snímek.

3 Klepněte na položku **Sdílet** → **Wi-Fi Direct**, vyberte zařízení, do kterého chcete odeslat přenést, a klepněte na **SDÍLET**.

4 Přijměte požadavek připojení funkce Wi-Fi Direct v druhém zařízení.

Pokud jsou zařízení již připojená, bude snímek do druhého zařízení odeslán bez procedury požadavku na připojení.

Ukončení připojení k zařízení

- 1 Na obrazovce Nastavení klepněte na položku **Wi-Fi**.
- 2 Klepněte na **Wi-Fi Direct**.
Zařízení zobrazí připojená zařízení v seznamu.
- 3 Odpojte zařízení klepnutím na název zařízení.

Bluetooth

Úvod

K výměně dat nebo mediálních souborů s dalšími zařízeními Bluetooth použijte rozhraní Bluetooth.



- Společnost Samsung nenesे odpovědnost za případnou ztrátu, zachycení nebo zneužití dat odeslaných nebo přijatých pomocí funkce Bluetooth.
- Vždy se přesvědčte, že zařízení, se kterými sdílíte a vyměňujete data, jsou důvěryhodná a řádně zabezpečená. Pokud se mezi zařízeními nacházejí překážky, může být provozní dosah snížen.
- Některá zařízení, obzvláště ta, která nejsou testována nebo schválena společností Bluetooth SIG, nemusí být se zařízeními kompatibilní.
- Nepoužívejte Bluetooth k nezákonným účelům (například pirátské kopie souborů nebo ilegální odposlouchávání hovorů pro komerční účely).
Společnost Samsung není zodpovědná za případné následky ilegálního zneužití funkce Bluetooth.

Párování s dalšími zařízeními Bluetooth

- 1 Na obrazovce Nastavení klepněte na položku **Bluetooth** a pak funkci aktivujte klepnutím na přepínač.

Uvedena jsou nalezená zařízení.

- 2 Vyberte zařízení, se kterým chcete provést párování.

Pokud se vaše zařízení již předtím spárovalo, klepněte na název zařízení bez potvrzení automaticky vygenerovaného klíče.

Pokud se zařízení, se kterým chcete provést párování, nenachází na seznamu, požadujte, aby zařízení zapnulo možnost viditelnosti. Postup najdete v uživatelských příručkách druhého zařízení.



Vaše zařízení je viditelné pro ostatní zařízení, zatímco je otevřená obrazovka nastavení Bluetooth.

- 3 Potvrďte připojení přijetím požadavku na připojení Bluetooth na svém zařízení.

Zařízení se připojí, jakmile druhé zařízení přijme požadavek na připojení pomocí Bluetooth.

Odesílání a příjem dat

Mnoho aplikací podporuje přenos dat pomocí funkce Bluetooth. S dalšími zařízeními Bluetooth můžete sdílet data, například kontakty nebo soubory médií. Následující akce představují příklad odeslání snímku do jiného zařízení.

- 1 Na obrazovce Aplikace klepněte na položku **Galerie**.


- 2 Vyberte snímek.

- 3 Klepněte na **Sdílet** → **Bluetooth** a vyberte zařízení, do kterého chcete obrázek přenést.

Pokud se zařízení, se kterým chcete provést párování, nenachází na seznamu, požadujte, aby zařízení zapnulo možnost viditelnosti.

- 4 Potvrďte požadavek připojení Bluetooth na druhém zařízení.

Zrušení párování zařízení Bluetooth

- 1 Na obrazovce Nastavení klepněte na položku **Bluetooth**.
Zařízení zobrazí spárovaná zařízení v seznamu.
- 2 Klepněte na položku  vedle názvu zařízení a zrušte jeho spárování.
- 3 Klepněte na položku **Ukončit párování**.

Režim Letadlo

V tomto režimu budou všechny bezdrátové funkce zařízení vypnuty. Budete moci používat pouze služby, které nevyužívají připojení k síti.

Na obrazovce Nastavení klepněte na položku **Režim Letadlo**.



Ujistěte se, že zařízení je během startu a přistání vypnuté. Pokud to dovolí posádka, můžete po startu zařízení používat v režimu Letadlo.

Mobilní hotspot a sdílení internetového připojení

Umožní používat zařízení jako mobilní přístupový bod a sdílet datové připojení k síti s dalšími zařízeními, pokud není dostupné připojení k síti. Připojení lze vytvořit prostřednictvím Wi-Fi, USB nebo Bluetooth.

Na obrazovce Nastavení klepněte na položku **Mobilní hotspot a sdílení internetového připojení**.




Za využívání této funkce mohou být účtovány další poplatky.

- **Mobile hotspot:** Mobilní aktivní bod použijte ke sdílení datového připojení zařízení s počítači nebo jinými zařízeními.
- **Sdílení připojení Bluetooth:** Sdílení připojení přes Bluetooth použijte ke sdílení připojení zařízení k datové síti pomocí počítačů nebo dalších zařízení pomocí funkce Bluetooth.
- **Sdílení přip. přes USB:** Sdílení připojení přes USB použijte ke sdílení datového připojení mobilního zařízení s počítačem přes USB. Po připojení k počítači je zařízení využíváno jako bezdrátový modem počítače.

Používání přístupového bodu mobilní sítě

Umožní používat zařízení jako mobilní přístupový bod a sdílet datové připojení k síti s dalšími zařízeními.

- 1 Na obrazovce Nastavení klepněte na položku **Mobilní hotspot a sdílení internetového připojení** → **Mobile hotspot**.
- 2 Klepnutím aktivujte přepínač.
Na stavovém řádku se objeví ikona . Ostatní zařízení budou moci najít vaše zařízení v seznamu sítí Wi-Fi.
Chcete-li nastavit heslo mobilního aktivního bodu, klepněte na **DALŠÍ** → **Konfigurovat Mobile hotspot** a vyberte úroveň zabezpečení. Pak zadejte heslo a klepněte na položku **ULOŽIT**.
- 3 Na obrazovce druhého zařízení hledejte a vyberte své zařízení ze seznamu sítí Wi-Fi.
- 4 V připojeném zařízení použijte datové připojení k mobilní síti zařízení pro přístup na Internet.

Použití dat

Přehled o množství využívaných dat a přizpůsobení nastavení pro omezení.

Na obrazovce Nastavení klepněte na položku **Použití dat**.

- **Mobilní data:** Nastavení používání datového připojení zařízení v jakékoli mobilní síti.
- **Nastavit limit mobilních dat:** Nastavení omezení využívání mobilních dat.
- **Data na pozadí:** Zabrání aplikacím, které běží na pozadí, v použití mobilního datového připojení.

Chcete-li změnit datum vynulování období sledování v rámci měsíce, klepněte na položku  → **Změnit cyklus**.

Omezení používání dat

- 1 Na obrazovce Nastavení klepněte na položku **Použití dat**, potom klepněte na přepínač **Nastavit limit mobilních dat**, abyste funkci aktivovali.
- 2 Nastavte limit přetažením panelu přizpůsobení směrem nahoru nebo dolů.
- 3 Nastavte úroveň výstrahy využití dat přetažením panelu přizpůsobení varování směrem nahoru nebo dolů.

Zařízení vás bude varovat, jakmile bude dosaženo úrovně varování.

Mobilní síť

Nakonfigurujte si nastavení mobilních sítí.

Na obrazovce Nastavení klepněte na položku **Mobilní síť**.

- **Datový roaming:** Nastavení používání datových připojení zařízení během roamingu.
- **Názvy přístupových bodů:** Nastavení názvů přístupových bodů.
- **Režim sítě:** Výběr typu sítě.
- **Síťoví operátoři:** Vyhledávají dostupné sítě a ručně registrují síť.

NFC a platba (modely s aktivní funkcí NFC)

Úvod

Vaše zařízení umožňuje čtení značek NFC (Near Field Communication), které obsahují informace o produktech. Tuto funkci můžete také použít k provádění plateb nebo nakupování lístků při přepravě nebo událostech po stažení povinných aplikací.

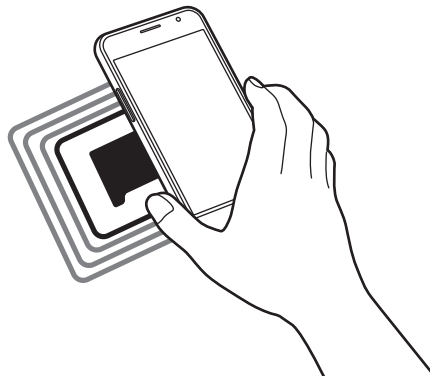


Baterie obsahuje integrovanou anténu NFC. S baterií zacházejte opatrně, abyste anténu NFC nepoškodili.

Používání funkce NFC

Funkci NFC použijte k odesílání snímků nebo kontaktů do dalších zařízení a čtení informací o produktu ze značek NFC.

- 1 Na obrazovce Nastavení klepněte na položku **NFC a platba** a pak funkci aktivujte klepnutím na přepínač.
- 2 Umístěte oblast antény NFC na zadní stranu zařízení do blízkosti značky NFC.
Zobrazí se informace ze značky.



Ujistěte se, že obrazovka zařízení je odemčená. Jinak zařízení nebude schopno přečíst označení NFC nebo přijímat data.

Provádění plateb pomocí funkce NFC

Aby bylo možné funkci NFC využívat k provádění plateb, je třeba se zaregistrovat ke službě mobilních plateb. Chcete-li se zaregistrovat nebo získat další podrobnosti o službě, obraťte se na poskytovatele služby.

- 1 Na obrazovce Nastavení klepněte na položku **NFC a platba** a pak funkci aktivujte klepnutím na přepínač.
- 2 Dotkněte se oblastí antény NFC na zadní straně zařízení čtečky karet NFC.

Chcete-li nastavit výchozí platební aplikaci, otevřete obrazovku nastavení a klepněte na položku **NFC a platba** → **Klepnout a zaplatit** a poté vyberte aplikaci.



Seznam platebních služeb nemusí zahrnovat všechny dostupné platební aplikace.

Odesílání dat

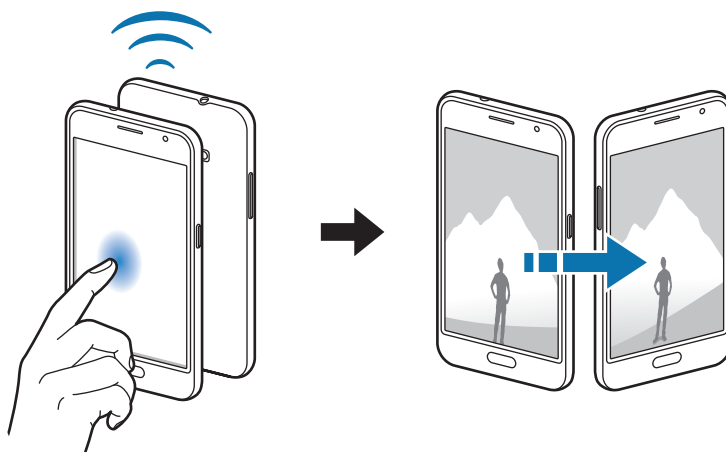
Umožňuje povolení výměny dat, když se NFC anténa vašeho zařízení dotkne NFC antény dalšího zařízení.

- 1 Na obrazovce Nastavení klepněte na položku **NFC a platba** a pak funkci aktivujte klepnutím na přepínač.
- 2 Klepněte na položku **Android Beam** a pak funkci aktivujte klepnutím na přepínač.
- 3 Vyberte položku a dotkněte se NFC anténou druhého zařízení NFC antény vašeho zařízení.

- 4 Když se na obrazovce objeví položka **Dotykem odešlete.**, klepněte na obrazovku zařízení a odešlete položku.



Pokud se obě zařízení pokusí odeslat data zároveň, může dojít k selhání přenosu.



Další nastavení připojení

Možnosti

Přizpůsobte nastavení pro ovládání dalších funkcí.

Na obrazovce Nastavení klepněte na položku **Další nastavení připojení**.

- **Tisk:** Konfiguruje nastavení pro moduly plug-in tiskáren nainstalovaných v zařízení. Dostupné tiskárny můžete hledat nebo přidat tiskárnu ručně pro tisk souborů. Další informace naleznete v části [Tisk](#).
- **VPN:** Nastavení a připojení k virtuální soukromé síti (VPN).
- **Výchozí aplikace zpráv:** Vybere výchozí aplikaci používanou k zasílání zpráv.

Tisk

Konfiguruje nastavení pro moduly plug-in tiskáren nainstalovaných v zařízení. Můžete zařízení připojit k tiskárně pomocí Wi-Fi nebo Wi-Fi Direct a tisknout snímky či dokumenty.



Některé tiskárny nemusí být se zařízením kompatibilní.

Přidávání zásuvných modulů tiskárny

Přidání zásuvných modulů tiskáren pro tiskárny, ke kterých chcete připojit zařízení.

- 1 Na obrazovce Nastavení klepněte na položku **Další nastavení připojení** → **Tisk** → **Stáhnout modul plug-in**.
- 2 Vyhledejte zásuvný modul tiskárny ve službě **Obchod Play**.
- 3 Vyberte zásuvný modul tiskárny a nainstalujte jej.
- 4 Vyberte plug-in tiskárny a pak funkci aktivujte klepnutím na přepínač.
Zařízení vyhledá tiskárny, které jsou připojeny ke stejné síti Wi-Fi jako vaše zařízení.

Chcete-li přidat tiskárny ručně, klepněte na položku **DALŠÍ** → **Přidat tiskárnu** → **ADD PRINTER**.

Chcete-li změnit nastavení tisku, klepněte na položku **DALŠÍ** → **Nastavení tisku**.

Tisk obsahu

Během zobrazování obsahu, jako jsou obrázky nebo dokumenty, klepněte na položku **Sdílet** → **Tisk** → ▼ → **Všechny tiskárny** a pak vyberte tiskárnu.

Zvuky a oznámení

Změna nastavení pro různé zvuky v zařízení.

Na obrazovce Nastavení klepněte na položku **Zvuky a oznámení**.

- **Režim zvuku:** Nastavení zařízení na použití režimu zvuku nebo tichého režimu.
- **Hlasitost:** Nastavení úrovně hlasitosti vyzváněcích tónů, hudby a videa, systémových zvuků a oznámení.
- **Vyzváněcí tóny a zvuky:** Změní nastavení vyzváněcích tónů a zvuků systému.
- **Vibrace:** Změní nastavení vibrací.
- **Kvalita zvuku a efekty:** Umožňuje konfiguraci dalších nastavení zvuku.
- **Nerušit:** Nastavení ztišení zvuku příchozích hovorů a oznámení, kromě povolených výjimek.
- **Oznámení aplikací:** Změní nastavení oznámení pro každou aplikaci.

Zobrazení

Změna nastavení zobrazení.

Na obrazovce Nastavení klepněte na položku **Zobrazení**.

- **Jas:** Nastavení jasu displeje.
- **Režim Venku:** Pro zvýšení viditelnosti displeje ve světlých podmínkách aktivujte venkovní režim.
- **Písmo:** Změní velikost a typ písma.
- **Časový limit displeje:** Nastavení prodlevy než zařízení vypne podsvícení displeje.
- **Režim displeje:** Změní režim obrazovky a upraví barvy a kontrast displeje.
- **Spořič displeje:** Nastavení zařízení, které umožňuje spuštění spořiče obrazovky při nabíjení zařízení.

Aplikace

Spravujte aplikace zařízení a měňte jejich nastavení.

Na obrazovce Nastavení klepněte na položku **Aplikace**.

- **Správce aplikací:** Kontrola a správa aplikací v zařízení.
- **Výchozí aplikace:** Vybere výchozí nastavení pro používání aplikací.
- **Nastavení aplikací:** Přizpůsobení nastavení oznámení pro jednotlivé aplikace.

Pozadí

Změňte nastavení pozadí pro domovskou obrazovku a zamknutou obrazovku.

Na obrazovce Nastavení klepněte na položku **Pozadí**.

Zamykací obr. a zabezp.

Změňte nastavení tak, abyste zařízení a kartu SIM nebo USIM zabezpečili.

Na obrazovce Nastavení klepněte na položku **Zamykací obr. a zabezp.**



Dostupné možnosti se mohou lišit v závislosti na vybrané metodě zámku obrazovky.

- **Typ zámku displeje:** Změna metody zámku obrazovky.
- **Zobrazit informace:** Změna nastavení pro položky zobrazené na zamknuté obrazovce.

- **Oznámení:** Nastavte, zda se má zobrazovat obsah oznámení na uzamčené obrazovce, a vyberte, jaké oznámení se má zobrazit.
- **Najít moje mobilní zařízení:** Aktivujte nebo deaktivujte funkci Najít můj mobil. Tato funkce vám může pomoci najít své zařízení, pokud je ukradené nebo ztracené. Můžete také navštívit internetové stránky Find my mobile (findmymobile.samsung.com), které vám umožní sledovat a ovládat své ukradené nebo ztracené zařízení.
- **Neznámé zdroje:** Nastavení zařízení umožňující instalaci aplikací z neznámých zdrojů.
- **Další nastavení zabezpečení:** Konfigurace dalších nastavení zabezpečení.

Soukromí

Změňte nastavení soukromí.

Na obrazovce Nastavení klepněte na položku **Soukromí**.

- **Umístění:** Změna nastavení oprávnění informací o poloze.
- **Hlásit diagn. informace:** Nastavení automatického odesílání informací o diagnostice a používání zařízení společnosti Samsung.

Usnadnění

Nakonfigurujte různá nastavení pro usnadnění přístupu k zařízení.

Na obrazovce Nastavení klepněte na položku **Usnadnění**.

- **Zrak:** Přizpůsobte nastavení a vylepšete usnadnění pro uživatele s poruchou zraku.
- **Sluch:** Přizpůsobte nastavení a vylepšete dostupnost pro uživatele s poruchou sluchu.
- **Obratnost a interakce:** Přizpůsobte nastavení a vylepšete dostupnost pro uživatele s poruchou pohyblivosti.
- **Přímý přístup:** Nastavte otevření vybraných nabídek usnadnění po rychlém trojnásobném stisknutí tlačítka Domů.
- **Připomenutí oznámení:** Použijte tuto funkci na upozornění o oznámeních, které jste si ještě nepřečetli.
- **Příjem a ukončování hovorů:** Můžete změnit způsob přijímání nebo ukončování hovorů.
- **Režim jednoho klepnutí:** Nastavení zařízení na ovládání příchozích volání nebo oznámení klepnutím na tlačítko místo přetažení.

- **TalkBack:** Aktivace funkce TalkBack, která poskytuje hlasovou zpětnou vazbu. Chcete-li zobrazit informace nápovědy a zjistit, jak funkci používat, klepněte na **NASTAVENÍ** → **Spustit výukový program Prozkoumání dotykem**.
- **Přístup pomocí přepínačů:** Nastavení ovládání nabídek na obrazovce stisknutím fyzických tlačítek na telefonu.

Účty

Přidá účty Samsung a Google nebo jiné účty do seznamu k synchronizaci.

Přidávání účtů

Některé aplikace používané v zařízení vyžadují zaregistrovaný účet. Chcete-li maximálně využívat možnosti zařízení, vytvořte si účty.

- 1 Na obrazovce Nastavení klepněte na položku **Účty** → **Přidat účet**.
- 2 Vyberte službu účtu.
- 3 Nastavení účtu dokončete podle pokynů na obrazovce.

Chcete-li synchronizovat obsah se svými účty, vyberte účet a vyberte položky, které se mají synchronizovat.

Registrace účtu Samsung

K používání některých aplikací Samsung potřebujete účet Samsung. Na svůj účet Samsung můžete zálohovat data uložená v zařízení nebo je z něj obnovit. Zaregistrujte si svůj účet Samsung v zařízení, abyste mohli pohodlně používat služby Samsung.

- 1 Na obrazovce Nastavení klepněte na položku **Účty** → **Přidat účet**.
- 2 Klepněte na položku **Účet Samsung account**.
- 3 Nastavení účtu dokončete podle pokynů na obrazovce.

Jakmile bude váš účet Samsung zaregistrován, můžete používat aplikace, které vyžadují účet Samsung, aniž byste se v nich museli přihlašovat.

Odebírání účtů

Na obrazovce Aplikace klepněte na položku **Účty**, vyberte název účtu, vyberte účet, který chcete odebrat, a pak klepněte na položku **DALŠÍ** → **Odebrat účet**.

Záloha a obnovení

Změňte nastavení pro správu nastavení a dat.

Na obrazovce Nastavení klepněte na položku **Záloha a obnovení**.

- **Zálohovat moje data:** Zálohování osobních údajů a dat aplikací na serveru Samsung. Můžete také nastavit zařízení, aby data zálohovalo automaticky.
- **Obnovit:** Obnova dříve zálohovaných osobních údajů a dat aplikací z účtu Samsung.
- **Zálohovat účet:** Nastavení nebo úprava účtu zálohování Google.
- **Zálohovat moje data:** Nastavení zařízení pro zálohování nastavení a dat aplikací na server Google.
- **Automatické obnovení:** Nastavení zařízení, aby automaticky obnovovalo nastavení a data aplikací ze serveru Google při opětovné instalaci aplikací.
- **Vynulovat nastavení:** Obnovení továrního nastavení telefonu bez vymazání dat.
- **Obnovit tovární data:** Obnovení nastavení na jejich výchozí tovární hodnoty a smazání všech dat.

Jazyk a zadávání

Změňte nastavení pro zadání textu. Některé možnosti nemusí být v závislosti na vybraném jazyku k dispozici.

Na obrazovce Nastavení klepněte na položku **Jazyk a zadávání**.

- **Jazyk:** Výběr jazyka, ve kterém se budou zobrazovat všechna menu a aplikace.
- **Výchozí klávesnice:** Vyberte výchozí typ klávesnice pro vkládání textu.
- **Klávesnice Samsung:** Změna nastavení klávesnice Samsung.
- **Hlasové zadávání Google:** Změna nastavení hlasového zadávání.
- **Hlasový vstup:** Vyberte výchozí službu hlasového vstupu. Můžete také změnit nastavení jednotlivých služeb.
- **Možnosti převodu text-řeč:** Změna nastavení funkce převodu textu na řeč.
- **Rychlost ukazatele:** Nastavte rychlost ukazatele pro myš nebo dotykovou destičku (trackpad) připojenou k zařízení.

Baterie

Zobrazte informace o spotřebě energie baterie a změňte možnosti úspory energie.

Na obrazovce Nastavení klepněte na položku **Baterie**.



- Zbývající doba používání zobrazuje dobu zbývajících do vybití baterie. Zbývající doba používání se může lišit v závislosti na nastaveních zařízení a na provozních podmínkách.
- Některá zařízení tuto funkci nemusejí podporovat.
- **VYUŽITÍ BATERIE:** Zobrazení množství zařízeními spotřebované energie baterie.
- **Optimalizace aplikací:** Spravujte aplikace a šetřete energii baterie. Můžete zobrazit seznam aplikací, které spotřebovávají nadměrné množství energie baterie.
- **Úsporný režim:** V této části můžete aktivovat úsporný režim a změnit nastavení úsporného režimu. Další informace naleznete v části [Režim úspory energie](#).
- **Ultra úsporný režim:** Prodlouží dobu pohotovostního režimu a omezí spotřebu baterie pomocí jednoduššího rozvržení a omezeného přístupu k aplikaci. Další informace naleznete v části [Ultra úsporný režim](#).
- **Zobrazit procenta baterie:** Nastavení zařízení pro zobrazení údajů o zbývajících kapacitě baterie.

Úložiště

Zobrazit informace o paměti vašeho zařízení.

Na obrazovce Nastavení klepněte na položku **Úložiště**.



- Skutečná dostupná kapacita vnitřní paměti je menší, než je uváděno, protože operační systém a výchozí aplikace zabírají část této paměti. Dostupná kapacita se může změnit po aktualizaci zařízení.

Datum a čas

Přístup a změna následujících nastavení pro řízení zobrazení data a času v zařízení.

Na obrazovce Nastavení klepněte na položku **Datum a čas**.



Pokud se baterie zcela vybita nebo je vyjmuta ze zařízení, datum a čas se resetuje.

- **Automatická aktualizace data a času:** Automatická aktualizace data a času při cestování do jiných časových pásem.
- **Automatické časové pásmo:** Nastavení přijímání informací o časovém pásmu v zařízení při pohybu časovými pásmy ze sítě.
- **Nastavit datum:** Ruční nastavení data.
- **Nastavit čas:** Slouží k ručnímu nastavení aktuálního času.
- **Vybrat časové pásmo:** Nastavení domovského časového pásma.
- **Použít 24hodinový formát:** Zobrazení času v 24 hodinovém formátu.

Uživatelská příručka

Zobrazí informace nápovědy, kde se naučíte používat zařízení a aplikace nebo konfigurovat důležité nastavení.

Na obrazovce Nastavení klepněte na položku **Uživatelská příručka**.

O zařízení

Otevření informací o zařízení, úprava názvu zařízení nebo aktualizace softwaru zařízení.

Na obrazovce Nastavení klepněte na položku **O zařízení**.

Dodatek

Řešení problémů

Před kontaktováním servisního střediska společnosti Samsung zkuste použít následující řešení. Některé situace se nemusí týkat vašeho zařízení.

Když zapnete zařízení nebo pokud zařízení používáte, vyzve vás k zadání jednoho z následujících kódů:

- Heslo: Když je aktivní funkce zámeček zařízení, musíte zadat heslo, které jste pro zařízení nastavili.
- Kód PIN: Při prvním použití zařízení, nebo když je nutné zadat kód PIN, musíte zadat kód PIN dodaný s kartou SIM nebo USIM. Tuto funkci můžete vypnout pomocí nabídky Zámeček SIM karty.
- Kód PUK: Karta SIM nebo USIM je zablokována – obvykle kvůli opakovanému zadání nesprávného kódu PIN. Musíte zadat kód PUK, který jste obdrželi od poskytovatele služeb.
- Kód PIN2: Při otevření menu vyžadujícího PIN2 musíte zadat kód PIN2 dodaný s kartou SIM nebo USIM. Další informace získáte od svého poskytovatele služeb.

Toto zařízení zobrazuje chybová hlášení sítě nebo služeb

- Pokud se nacházíte v oblasti se slabým signálem nebo nedostatečným příjmem, můžete signál ztratit. Přesuňte se do jiné oblasti a zkuste to znovu. Během přesunu se mohou zobrazovat opakovaně chybové zprávy.
- Bez předplatného nelze získat přístup k některým možnostem. Další informace získáte od svého poskytovatele služeb.

Zařízení se nezapne

- Pokud je baterie zcela vybitá, zařízení se nezapne. Před zapnutím zařízení baterii úplně nabijte.
- Baterie nemusí být správně vložena. Vložte baterii znovu.
- Otřete zlatě zbarvené kontakty a baterii znovu vložte.

Dotykový displej reaguje pomalu nebo nesprávně

- Pokud na dotykový displej nasadíte chránič displeje nebo volitelné příslušenství, nemusí dotykový displej fungovat správně.
- Pokud máte rukavice, pokud se dotykového displeje dotýkáte špinavýma rukama nebo pokud klepnete na displej ostrým předmětem nebo nehtem, nemusí dotykový displej fungovat správně.
- Vlhké prostředí nebo styk s vodou může způsobit poruchu dotykového displeje.
- Restartujte zařízení a vymažte jakékoliv dočasné softwarové chyby.
- Ujistěte se, že je software zařízení aktualizován na nejnovější verzi.
- Pokud je dotykový displej poškrábaný nebo poškozený, navštivte servisní centrum Samsung.

Telefon zamrzá nebo obsahuje kritické chyby

Vyzkoušejte následující řešení. Pokud není problém stále vyřešen, kontaktujte servisní středisko Samsung.

Restart telefonu

Pokud zařízení zamrzá nebo se zasekává, může být nezbytné zavřít všechny aplikace nebo zařízení vypnout a znovu zapnout.

Nucený restart

Pokud zařízení zamrzlo a neodpovídá, stiskněte a přidržte zároveň vypínací tlačítko a tlačítko pro snížení hlasitosti po dobu více než 7 sekund, abyste zařízení restartovali.

Resetování telefonu

Pokud nedojde k vyřešení problému pomocí výše uvedených metod, proveďte obnovení do továrního nastavení.

Na obrazovce Aplikace klepněte na položku **Nastavení** → **Záloha a obnovení** → **Obnovit tovární data** → **RESETOVAT ZAŘÍZENÍ** → **ODSTRANIT VŠE**. Před provedením obnovení do továrního nastavení si nezapomeňte zálohovat všechna důležitá data uložená v zařízení.

Hovory nejsou spojovány

- Zkontrolujte, zda jste se připojili ke správné mobilní síti.
- Ujistěte se, že jste nenastavili blokování telefonního čísla, které vytáčíte.
- Ujistěte se, že jste nenastavili blokování příchozího telefonního čísla.

Ostatní vás během hovoru neslyší

- Ujistěte se, že nezakrýváte vestavěný mikrofon.
- Ujistěte se, že se mikrofon nachází v blízkosti vašich úst.
- Pokud používáte sluchátka, ujistěte se, že jsou správně připojena.

Během hovoru je slyšet ozvěna

Upravte hlasitost stisknutím tlačítka hlasitosti nebo se přesuňte na jiné místo.

Mobilní síť nebo síť Internet se často odpojuje nebo je nedostatečná kvalita zvuku

- Ujistěte se, že neblokujete interní anténu zařízení.
- Pokud se nacházíte v oblasti se slabým signálem nebo nedostatečným příjmem, můžete signál ztratit. Může docházet k problémům s konektivitou vlivem problémů se základní stanicí poskytovatele služeb. Přesuňte se do jiné oblasti a zkuste to znovu.
- Pokud používáte zařízení za jízdy, mohou se bezdrátové sítě odpojit vlivem problémů se sítí poskytovatele služeb.

Ikona baterie je prázdná

Baterie je vybitá. Nabijte baterii.

Baterie se nenabíjí správně (pro nabíječky schválené společností Samsung)

- Ověřte, zda je nabíječka správně připojena.
- Pokud jsou svorky baterie špinavé, nemusí se baterie správně nabíjet nebo se může zařízení vypnout. Otřete oba zlatě zbarvené kontakty a zkuste znovu vložit baterii.

Baterie se vybíjí rychleji než po zakoupení

- Pokud vystavíte zařízení nebo baterii velmi vysokým nebo nízkým teplotám, může dojít k omezení využitelné kapacity.
- Spotřeba kapacity baterie se zvyšuje, pokud používáte funkce zasílání zpráv nebo některé aplikace, například hry nebo síť Internet.
- Baterie je spotřební zboží a její užitečná kapacita s postupem času klesá.

Zařízení je při dotyku horké

Při používání aplikací, které vyžadují více energie, nebo při používání aplikací v zařízení po delší dobu může být zařízení na dotek horké. To je normální a nemělo by to mít žádný vliv na životnost ani výkon zařízení. Pokud se zařízení přehřeje nebo je delší dobu horké, nějakou dobu jej nepoužívejte. Pokud se zařízení nadále přehřívá, kontaktujte servisní středisko společnosti Samsung.

Při spouštění fotoaparátu se zobrazí chybové zprávy

K provozu fotoaparátu musí mít zařízení dostatek paměti a kapacity baterie. Pokud se při spouštění fotoaparátu zobrazí chybové zprávy, zkuste následující:

- Nabijte baterii.
- Uvolněte část paměti přesunutím souborů do počítače nebo odstraněním souborů ze zařízení.
- Restartujte zařízení. Pokud máte po vyzkoušení těchto rad stále problémy s použitím fotoaparátu, kontaktujte servisní centrum Samsung.

Kvalita fotografií je nižší než na náhledu

- Kvalita fotografií se může lišit v závislosti na okolí a používané metodě fotografování.
- Pokud pořizujete fotografie v tmavých místech, v noci nebo uvnitř, může se na snímcích objevit šum nebo mohou být snímky neostré.

Při otvírání multimediálních souborů se zobrazují chybové zprávy

Pokud se zobrazí chybové zprávy nebo nedojde ke spuštění přehrávání multimediálních souborů po jejich otevření v zařízení, vyzkoušejte následující možnosti:

- Uvolněte část paměti přesunutím souborů do počítače nebo odstraněním souborů ze zařízení.
- Ujistěte se, že hudební soubor není chráněn službou DRM (Digital Rights Management). Pokud je soubor chráněn službou DRM, ujistěte se, že máte příslušnou licenci nebo klíč k přehrávání souboru.
- Ověřte, zda jsou formáty souborů podporovány zařízením. Pokud není formát souboru zařízením podporován, například DivX nebo AC3, nainstalujte aplikaci, která ho podporuje. Pro potvrzení formátu souborů, které vaše zařízení podporuje, navštivte stránku www.samsung.com.
- Vaše zařízení podporuje fotografie a videa zachycená pomocí zařízení. Fotografie a videa zachycená jinými zařízeními nemusí správně pracovat.
- Vaše zařízení podporuje multimediální soubory, jejichž použití bylo autorizováno poskytovatelem síťových služeb nebo poskytovateli dodatečných služeb. Některý obsah dostupný na síti Internet, například vyzváněcí tóny, videa nebo tapety se nemusí správně zobrazit.

Nelze najít jiné zařízení Bluetooth

- Ujistěte se, že je bezdrátová funkce Bluetooth v zařízení aktivní.
- Ujistěte se, že je bezdrátová funkce Bluetooth v zařízení, ke kterému se chcete připojit, aktivní.
- Ujistěte se, že vaše zařízení a další zařízení Bluetooth se nachází v maximálním dosahu funkce Bluetooth (10 m).

Pokud výše uvedené rady problém nevyřešily, kontaktujte servisní centrum Samsung.

Připojení není při připojení zařízení k počítači navázáno

- Dbejte na to, aby byl používaný kabel USB kompatibilní se zařízením.
- Zkontrolujte, zda jsou v počítači nainstalovány správné ovladače a že jsou aktuální.
- Pokud jste uživatel systému Windows XP, ujistěte se, že máte v počítači nainstalován servisní balíček Windows XP Service Pack 3 nebo novější verzi.

Zařízení nemůže najít vaši aktuální polohu

Signály GPS mohou být blokovány překážkami, například stěnami domu. Nastavte zařízení, aby k vyhledávání aktuální polohy v těchto situacích používalo síť Wi-Fi nebo mobilní síť.

Došlo ke ztrátě dat uložených v zařízení

Vždy vytvářejte záložní kopie všech důležitých dat uložených v zařízení. V opačném případě nebude možné v případě poškození nebo ztráty data obnovit. Společnost Samsung neponese odpovědnost za ztrátu dat uložených v zařízení.

Po celém obvodu pouzdra zařízení se objevila úzká mezera

- Tato mezera je nezbytný konstrukční prvek protože může docházet k lehkým otřesům nebo vibracím součástí.
- Časem může tření mezi součástmi způsobit, že se tato mezera mírně rozšíří.

Copyright

Copyright © 2016 Samsung Electronics

Tato příručka je chráněna mezinárodními zákony o autorských právech.

Žádná část této příručky nesmí být reprodukována, šířena, překládána nebo předávána žádnou formou nebo způsobem, elektronicky ani mechanicky, včetně fotokopií, natáčení ani žádnými jinými systémy pro ukládání, bez předchozího písemného svolení společnosti Samsung Electronics.

Ochranné známky

- SAMSUNG a logo SAMSUNG jsou registrované ochranné známky společnosti Samsung Electronics.
- Bluetooth® je registrovaná ochranná známka společnosti Bluetooth SIG, Inc. na celém světě.
- Wi-Fi®, Wi-Fi Protected Setup™, Wi-Fi Direct™, Wi-Fi CERTIFIED™ a logo Wi-Fi jsou registrované ochranné známky sdružení Wi-Fi Alliance.
- Všechny ostatní ochranné známky a autorská práva jsou majetkem příslušných vlastníků.